

MEERJARENVERSLAG
STICHTING WEGLOOPHUIS UTRECHT

2000

2001

2002

2003

INHOUD

Voorwoord

- 1. Inleiding**
- 2. Geschiedenis**
- 3. Doelstelling**
- 4. Beleidsdag 1 november 2003: 'Visie – Ideologie – Doelgroep'**
- 5. Functies van Stichting Wegloophuis Utrecht op een rijtje**
- 6. Bewoners**
 - 6.1. Omschrijving van de doelgroep**
 - 6.2. Aanmelding en intakeverzoeken**
 - 6.3. Herkomst bewoners**
 - 6.4. Verdeling bewoners naar man/ vrouw en gemiddelde leeftijd**
 - 6.5. Wijze van psychiatrische opname in de jaren 2000 t/m 2003**
 - 6.6. Verblijfsduur en bezettingsgraad**
 - 6.7. Werkwijze met betrekking tot de bewoners**
 - 6.8. Uitstroom van bewoners uit het Wegloophuis**
 - 6.9. Veel voorkomende hulpvragen van bewoners**
 - 6.10. Begeleiding**
 - 6.11. Groepsbegeleiding**
 - 6.12. Inloop van ex-bewoners**
 - 6.13. Aantal bezoekers van inloop in 2003**
- 7. Macht en onmacht in de psychiatrie, een praktijkverhaal**
- 8. De organisatie**
- 9. Vervolghuis**
 - 9.1. Bewoners Vervolghuis**
 - 9.2. Roerige jaren voor het Vervolghuis**
 - 9.3. Subsidieperikelen en onzekere toekomst voor het Vervolghuis**
- 10. Werkgroepen**
 - 10.1. Publiciteitscommissie (PubCie)**
 - 10.2. Thema's en activiteiten (T&A)**
 - 10.3. Werkgroep Onderhoud**
 - 10.4. Vrijwilligers Inwerk Programma (VIP)**
 - 10.5. Stagegroep**

- 11. Kwaliteitstoetsing Landelijke Federatie Ongebonden Schilvoorziening**
- 12. Medewerkers**
 - 12.1. Werkzaamheden
 - 12.2. Opleiding en achtergrond
 - 12.3. Waarom beginnen en stoppen vrijwilligers?
- 13. Hardheid in de psychiatrie**
- 14. Ideologie en visie**
 - 14.1. De Mens en de andere Mens
- 15. Samenwerking met de reguliere GGZ**
 - 15.1. Het zorgcoördinatieteam
 - 15.2. Verdere samenwerking

Voorwoord

Voor u ligt, wellicht eindelijk zult u denken, het meerjarenverslag van Stichting Wegloophuis Utrecht over de jaren 2000 t/m 2003. Na het vorige meerjarenverslag is er veel gebeurd binnen de stichting. Het waren turbulente jaren. Nota bene zelfs met een viering van het twintigjarig bestaan van de stichting in januari 2002.

Juist door het gaan werken met betaalde krachten binnen de van oudsher horizontale vrijwilligersorganisatie, de professionalisering en de organisatorische omslag die dat met zich meebracht, is er weinig kans gezien om, naast een rapportage aan subsidieverstrekkers, eerder een verslag uit te brengen. Het blijven bieden van opvang en begeleiding aan onze bewoners, heeft bovendien altijd de prioriteit gekregen boven het maken van een jaarverslag.

U zult ook niet van alle perikelen omtrent zaken als bijvoorbeeld werkgeverschap, belastingen, hiërarchie, anarchie en een heldere taakafbakening kennis nemen in dit verslag, dat zou niet interessant zijn. Daarnaast zou dat waarschijnlijk ook te veel zijn om op te schrijven. Wel hebben we in dit meerjarenverslag een indruk willen geven waar het Wegloophuis voor staat en wat de afgelopen jaren haar bezigheden waren.

Als vanouds zult u naast de wat formelere informatie kunnen genieten van verwerkte gedichten, verhalen, impressies en forumstukken van (ex-)bewoners en medewerkers. Hieruit kunt u ook opmaken wat de meerwaarde van Stichting Wegloophuis is en dat we voor velen gelukkigerwijs nog steeds anno 2004 van grote betekenis mogen zijn.

Onze dank willen we uitbrengen naar iedereen die heeft bijgedragen aan het mogelijk maken van een aantrekkelijke sfeer en leefomgeving voor de bewoners en vrijwilligers binnen het Wegloophuis en Vervolghuis. Onze dank gaat dan ook met name uit naar de vrijwilligers en stagiaires van de stichting, zonder wie er geen Wegloophuis en Vervolghuis zou kunnen bestaan.

De Paardenkathedraal willen we danken voor het kosteloos uitlenen van de schitterende kleding die we gebruikt hebben voor de Fotoshoot. Stichting Koningsheide, het OKAPI fonds, het K.F.Heinfonds, Stichting HAELLA, Fentener van Vlissingen fonds, Stichting Hulp na Onderzoek, het Bijlandt fonds en de Fundatie Renswoude willen we bedanken voor hun, zeer op prijs gestelde, financiële bijdragen in de afgelopen jaren.

Nu rest ons nog, u veel leesplezier te wensen!

Namens het Wegloophuis,

Stephan van der Sluis

1. Inleiding

...I am a small Axe, ready to cut you down...

Robbert Nesta Marley

In tegenstelling tot verschillende andere landen om ons heen, zoals bijvoorbeeld Duitsland en Italië, zijn er in Nederland weinig tot géén echt praktische alternatieven ontwikkeld naast de GGZ. Wel is natuurlijk ook het 'poldermodel' van toepassing (geweest) op de ontwikkeling van de zorg voor, en het welzijn van de (ex-)psychiatrische patiënt. Veel van de ontwikkelde ideeën uit de tegenbeweging zijn inmiddels ingeburgerd of overgenomen door de reguliere GGZ. Dit alles geeft wellicht de illusie dat in de GGZ in Nederland alles op een goede manier geregeld is. Het in de GGZ tot op heden overheersende 'biomedische model en haar psychofarmaceutische ideologie' geeft nochtans in de context van de maatschappij en psychiatrie en de problematiek die daarin speelt, korte termijn oplossingen voor lange termijn problemen. Onder invloed van maatschappelijke en politieke onderbuikgevoelens van angst en intolerantie lijkt 'beheersing en bestrijding van overlast' het credo.

Gevoelens van eenzaamheid, vervreemding van het individu en iets abstracts als vermaatschappelijking' lost men echter niet op met antipsychotica of antidepressiva.

Gevoelens van eenzaamheid, vervreemding van het individu en iets abstracts als 'vermaatschappelijking' lost men echter niet op met antipsychotica of antidepressiva. Het maakt deze wellicht wat draaglijker zoals andere drugs ook doen. Hoe dan wel, is ook voor het Wegloophuis een moeilijke vraag zo niet een onoplosbaar probleem. Met haar eigen beperkingen als kleine vrijwilligersorganisatie en zonder echte alternatieven, zijn de crisisdienst én de opnameafdeling van de GGZ immers ook voor het Wegloophuis vaak een vangnet. Het Wegloophuis is op haar beurt weer ingeburgerd als een kleinschalig vangnet voor de GGZ wat betreft haar uitstroom van cliënten. Hieruit blijkt de moeilijke verhouding van afhankelijkheid versus autonomie van het Wegloophuis in relatie tot de GGZ. Naast het bieden van de alternatieve opvang voor weglopers en mensen die om een time-out vragen, is zij ook geworden tot een vorm van vervolg huisvesting voor 'uitbehandelden' van diezelfde GGZ waarop zij in beginsel een kritisch antwoord probeerde te formuleren. Daarnaast zal er ook wellicht altijd een zeker spanningsveld blijven bestaan in de werkwijze van het Wegloophuis en de reguliere GGZ, juist door het blijven bieden van een uitwijkplaats voor weglopers met een RM of IBS en in de keuze van het Wegloophuis voor kleinschaligheid.

In de benaderingswijze en werkwijze waarin de eigen verantwoordelijkheid en zelfredzaamheid van de bewoner centraal staat, bijvoorbeeld in het bieden van de mogelijkheid aan bewoners om in overleg met een arts en het team van medewerkers hun medicatie af te bouwen; In het blijven werken met 'onopgeleide maar zeer professionele' vrijwilligers die de begeleiding en opvang van de bewoners voor hun rekening nemen; In het bieden van een alternatief voor mensen van de langdurig verblijfsafdelingen in de vorm van een time-out voorziening.

De term 'stilstand' echter, slaat de plank volkomen mis met wat er allemaal gebeurt in het Wegloophuis.

Vanuit de buitenwereld komen wel eens kritische vragen over dat er zo weinig veranderd is in de loop der jaren van het bestaan van het Wegloophuis. Het Wegloophuis zou stilstaan en werd zelfs sterk genoemd in haar stilstand. De term 'stilstand' echter, slaat de plank volkomen mis met wat er allemaal gebeurt in het Wegloophuis. Dat er wellicht weinig 'echts' veranderd is in wat het Wegloophuis doet, is wat anders. Maar wat zou er dan ook moeten veranderen aan haar werk als blijkt dat daaraan nog steeds behoefte is?

Daarnaast valt er binnen het 'product' opvang en begeleiding ook niet al te veel te veranderen. Als men het vanuit het perspectief van omvang en groei van de organisatie en (financiële) middelen bekijkt, dan zou men kunnen zeggen dat het Wegloophuis 'stilstaat' omdat het nog steeds een kleine club is. Dat klopt, maar ten dele. In 2001 is er immers structureel geld gekomen voor een betaalde coördinator. Deze betaalde ondersteuning geeft de organisatie meer continuïteit en relatief meer daadkracht.

Zou de stichting als geheel misschien moeten groeien, groter worden?

Ideeën genoeg, maar inderdaad, in de uitvoering wordt daar echter vaak de mankracht voor gemist. Dit is mede een gevolg van het werken met vrijwilligers die de vlam des (wegloop)huizes sterker of zachter doet flikkeren. Vaak immers is de kracht van een vrijwilligersorganisatie zeer persoonsgebonden en afhankelijk van de individuele kwaliteiten van haar medewerkers. Het terugkerende verloop van mensen met ervaring en inzicht in het werken, dwingt de organisatie steeds weer een pas op de plaats te maken en zich wederom te richten op het opleiden van nieuwe mensen. Nieuwe mensen, die de fakkel weer kunnen overnemen, verder kunnen dragen om hem later weer door te kunnen geven. Alleen deze eigenschap al houdt een vrijwilligersorganisatie, dus ook het Wegloophuis, vaak klein of beperkt haar in haar groei. Zeker als men tevens met een vrijwillig bestuur werkt is de daadkracht juist in zaken als bijvoorbeeld het externe beleid vaak zeer beperkt en ligt de prioriteit bij de continuering van de lopende zaken.

De twee coördinatoren bewaken zoveel mogelijk de randvoorwaarden die nodig zijn om de stichting te laten draaien. Dat zwakt de gevolgen van het wisselen van medewerkers op dat vlak wat af maar voorkomt helaas niet dat er weinig tot géén ruimte is voor het ontwikkelen van een beleid op lange termijn (vijf jaar). Het visualiseren van en het streven naar een toekomstbeeld van hoe het Wegloophuis er over vijf jaar uit moet zien, blijft helaas een zwakke plek in de organisatie.

Het werken met vrijwilligers is echter zowel een zwakte als een kracht van een organisatie als het Wegloophuis Utrecht. De vrijwillige medewerkers brengen immers vaak een frisse wind in de organisatie. Daarnaast wordt, mede door de horizontale organisatiestructuur en door het steeds opnieuw dingen te moeten bedenken de cultuur van gezamenlijkheid, de betrokkenheid en het 'zelf-denken' gestimuleerd.

**Wij zijn van mening dat er juist grote
kracht zit in kleinschaligheid.**

Vanuit haar keus voor kleinschaligheid zou de hoeveelheid mensen in de opvang van het pand zelf ook niet kunnen groeien. Wij zijn van mening dat er juist grote kracht zit in kleinschaligheid. Er is vaak een groot verschil in de werkwijze tussen de reguliere hulpverlening voor psychiatrische patiënten en de werkwijze binnen het Wegloophuis. Bijvoorbeeld: de grote caseload per medewerker in de GGZ.

De grootschaligheid van de instellingen zelf, het werken met vaste protocollen en een vast hulpaanbod waarop de 'begeleiding' zich moet baseren. Deze verschillen komen dan ook

met name sterk naar voren in de hoeveelheid geïnvesteerde tijd en aandacht in een cliënt (bewoner) en het aansluiten bij een cliënt zijn of haar hulpvraag. Kleinschaligheid biedt als vanzelf meer ruimte voor de persoon achter het ziektebeeld en zijn of haar mogelijkheden. In het Wegloophuis immers, heeft een persoon twee contactpersonen c.q. begeleiders en is het hulpaanbod in de begeleiding voor het ruime merendeel gebaseerd op de hulpvraag, zoals geformuleerd door de bewoner.

Hoewel het Wegloophuis zich van oudsher richt op vóórkoming van dakloosheid van (ex-)psychiatrische patiënten en zich ook altijd sterk heeft gemaakt voor uitbreiding van vervolghuisvesting voor deze groep mensen, zou men kunnen beargumenteren dat, aangezien het Wegloophuis zich bevindt in het veld van Maatschappelijke Opvang in Utrecht, de doelgroep uitgebreid zou kunnen worden naar bijvoorbeeld mensen die 'simpelweg' dakloos zijn. Naast het al bestaande aanbod van daklozenvoorzieningen in de regio Utrecht zou dit echter meer van hetzelfde zijn. Daarnaast zou het een ommezwaai betekenen in de werkwijze, de organisatie van de opvang door de verzwaring van de problematiek. Nog niet te spreken over de kosten die dat met zich mee zou brengen.

Vanuit hun oprechte betrokkenheid van de vrijwilligers met de (ex-)bewoners is en blijft er in het Wegloophuis een frisse verontwaardiging en kritische reflectie over wat sommige mensen nog steeds mee maken binnen de muren van een psychiatrische instelling.

Het is dan ook een blijvende en doelbewuste keuze van het Wegloophuis om zich te richten in de opvang van mensen die de psychiatrie verlaten of willen verlaten en dreigen dakloos te worden, ofwel door het bieden van een opstap naar een (meer) zelfstandig leven in de maatschappij ofwel als een time-out voorziening. Een plek waar men even gelegenheid krijgt om wat afstand te nemen van zijn of haar bestaan op bijvoorbeeld een verblijfsafdeling. In de beleidsvergadering van 2003 is evenwel besloten het criterium omtrent de periode van vertrek uit de psychiatrie te versoepelen naar maximaal drie maanden.

Naast de opvang die wij bieden, probeert het Wegloophuis middels het verzorgen van een inloop, het bieden van gezellige activiteiten, een luisterend oor en praktische ondersteuning, een functie te vervullen voor haar ex-bewoners, (ex-)psychiatrische patiënten in de stad Utrecht.

Dat we kritisch blijven kijken naar ons eigen handelen en werken is wel een must om te verbeteren en aan te scherpen.

Maar naast het uitblijven van de groei van de organisatie en het schrijven van beleidsnota's voor de toekomst, wat kan er veranderen aan de kracht van een mensgeoriënteerde benaderings- en werkwijze? Deze kan enkel een beweging naar binnen toe maken, immer reflecterend op zoek naar verbetering en aanscherping. Wat valt er te veranderen aan de benadering en werkwijze als deze in de loop der tijd wordt overgenomen door de reguliere zorg in de vorm van diezelfde termen als 'de relatie centraal' gaat gebruiken?

Dat we kritisch blijven kijken naar ons eigen handelen en werken, is wel een must om te verbeteren en aan te scherpen. Dit geldt ook in blijvende zin met betrekking tot de kwaliteit van het wonen binnen het Wegloophuis. Instrumenten daarvoor zijn de beleidsvergadering waar de bewoners gelijk stemrecht hebben met de medewerkers. Het kwaliteitstoetsingssysteem van de LFOS (Landelijke Federatie Ongebonden Schilvoorzieningen) is een andere.

Op een meer organische wijze ontwikkelen zich in de huidige praktijk allerlei verbindingen en uitwisseling met andere initiatieven als bijvoorbeeld het steunpunt GGZ en de 'Multiloog'-bijeenkomsten. Vanuit de stichting wordt er ook meer 'samengewerkt', er is in ieder geval meer contact, met reguliere hulpverlening als Altrecht. Veel van onze bewoners lopen immers, wel of niet gedwongen, bij een behandelaar. Daarnaast wordt er meer gebruikt van nieuwe gegevens als de PGB. In de vorm van een PGB-consulent die een rol speelt in de nazorg en de begeleiding van een aantal ex-bewoners van het Wegloophuis, nu zij zelfstandig wonen.

Het Wegloophuis is in de loop van haar 23-jarig bestaan meer volwassen geworden in haar rol voor een groep (ex-)bewoners binnen de regio Utrecht en daarbuiten. Maar dat is niet alleen een kritische reflectie alsook een bevestiging van waar het Wegloophuis voor staat.

Met een geuzenterm; Rots in de branding, al meer dan 20 jaar een steunpilaar!

De kracht zit in haar onbeweeglijkheid.

En zo de eenzaamheid verdrijven.

Ik wil een brievenbus voor

al mijn vragen

Met daarop het adres naar

het antwoord

Ik wil een ophaaldienst voor

de stukken leven

Die ik niet meer wil weten

of nog eens wil doen

Een bed dat mij vast houden kan

en een tafel die mee eet

Papier dat gelijk antwoord geeft

en een pen die verwoordt, zonder zelf te schrijven.

Ik wil eindeloos reizen

zonder te betalen

Ik wil een mooi leven

zonder er van alles voor te hoeven behalen.

Lotte Jongetjes

2. Geschiedenis

Eind december 1981 werd het Wegloophuis Psychiatrie Utrecht opgericht door mensen van de cliëntenbond, studenten en andere vrijwilligers. In 1982, na het kraken van een pand met de hulp van de kraakbeweging, konden de eerste vrijwilligers in het Wegloophuis beginnen met de door hen zelf gestelde doelstellingen.

Het Wegloophuis was bedoeld als opvang voor mensen die om verschillende redenen een psychiatrische inrichting wilden of moesten verlaten. Veel mensen waren het niet eens met de reguliere behandelingen of waren uitbehandeld en konden nergens terecht. Het achterliggende gedachtegoed kwam voort uit ideeën van de antipsychiatrie, men wilde een alternatief bieden voor de vaak grootschalige psychiatrische instellingen waar vooral naar de ziekte wordt gekeken maar waar het menselijk contact en de wens van de patiënt dan vaak 'vergeten' werd. Ook wilde men kritiek leveren op deze instellingen. Er werd dan ook naast dat er begeleiding werd geboden regelmatig gedemonstreerd tegen de psychiatrie zoals die was. De bewoners van toen waren veelal mensen die echt weg liepen uit een instelling, omdat ze geen uitzicht hadden op iets anders of het niet eens waren met de behandeling en bejegening in de instelling.

3. Doelstelling

De doelstelling zoals in de statuten staat vermeld:

'Het bevorderen en tot stand komen en handhaven van een huis (wegloophuis) in Utrecht ten behoeve van de opvang van mensen die zijn weggelopen uit de psychiatrische inrichtingen met name in de regio Utrecht, op zodanige wijze, dat recht wordt gedaan aan de doelstellingen die zo'n huis beoogt. De betrokkenheid en eigen verantwoordelijkheid van de bewoners van zulk een wegloophuis dienen hierbij centraal te staan.'

Naast de beschreven doelstelling heeft het Wegloophuis een ongeschreven ideologie, die sinds de oprichting in 1981 nog steeds voortleeft.

1. Als eerste uitgangspunt is gesteld dat er gewerkt wordt zonder dossiers en diagnosestelling maar met mensen. Men probeert juist mensen onder de etikettering vandaan te halen door ze te stimuleren zelf te handelen en niet te behandelen. Middels een zoveel mogelijk gelijkwaardige – mens tot mens – benadering waarbinnen respect en het aanspreken op eigen verantwoordelijkheid centraal staan, probeert men een basis van vertrouwen te scheppen. Hierdoor kan het zelfvertrouwen van bewoners weer groeien en stimuleert het hen zaken weer in eigen handen te nemen.

2. Het Wegloophuis kiest er voor kleinschalig te blijven en niet geïsoleerd ten opzichte van de samenleving. De capaciteit van het Wegloophuis is zes bewoners, waarvan twee kamers gereserveerd zijn voor vrouwen. In een kleine groep komen bewoners meer tot hun recht.

In een 'gewoon' huis in een 'gewone' straat in een 'gewone' wijk zijn bewoners (patiënten) meer mens in de samenleving en vervreemden ze niet van het dagelijkse leven van deze maatschappij. Daarnaast geldt voor het Wegloophuis Utrecht dat men ook een stukje integratie probeert te bewerkstelligen in het pand zelf, door het aanbieden van woonruimte aan een woongroep.

3. Het Wegloophuis is een open huis met weinig criteria: laagdrempelig, zonder hulpverleningsplannen en therapieën. Men huurt – slechts – een kamer bij het Wegloophuis, de begeleiding is gratis en geschied, behalve in het toezicht op het naleven van de huisregels en het doen van taken in het huis zelf, op eigen initiatief van de bewoner.

4. Beleidsdag 1 november 2003: 'Visie – Ideologie – Doelgroep'

Er was behoefte binnen de stichting om te komen tot een hernieuwde beschouwing van onze uitgangspunten, visie en doelstellingen. Intern: om onze neuzen weer in dezelfde richting te zetten en een stuk gezamenlijkheid te creëren. Extern: om onze eigen positie in het veld van Maatschappelijke Opvang en de GGZ duidelijk te maken.

Op 1 november 2003 is er een beleidsdag geweest waarvoor alle medewerkers van de stichting en de op dat moment wonende bewoners in het Wegloophuis en Vervolghuis waren uitgenodigd. Onder de noemer 'Visie – Ideologie – Doelgroep, de positionering van Stichting Wegloophuis in het land der GGZ en Maatschappelijke Opvang Utrecht' werd door de bewoners en medewerkers gesproken over verschillende onderwerpen.

Een punt van discussie was bijvoorbeeld op welke doelgroep het Wegloophuis zich wil richten. Onze doelgroep bestaat namelijk niet alleen meer uit Weglopers uit de psychiatrie. Uit de vergadering kwam naar voren dat de doelgroep van het Wegloophuis Utrecht blijft vertegenwoordigd door mensen die een connectie hebben met de psychiatrie.

Maar anders dan de andere Wegloophuizen in Nederland, hield alleen Wegloophuis Utrecht in haar intake criteria nog vast aan haar oude formulering, van 'maximaal drie weken na vertrek uit de inrichting'. In de huidige praktijk, werd daar echter nog wel eens een uitzondering op gemaakt en werd deze regel niet altijd even handig of gewenst bevonden. Deze regel verhield zich echter wel tot de historie, de visie en ideologie van de stichting. In de vergadering werd besloten de regel 'maximaal drie weken na vertrek uit de inrichting' in het intakecriterium te veranderen in een periode van 'maximaal drie maanden na vertrek uit de inrichting'.

Een ander onderwerp van gesprek was dat binnen onze doelgroep een groot deel van onze potentiële bewoners niet of weinig gemotiveerd zijn tot vermaatschappelijking en daardoor niet aansluiten op onze oude visie en ideologie; er zijn minder principiële weglopers en daarnaast veel potentiële bewoners die eenvoudigweg alleen een dak boven hun hoofd zoeken. Deze verandering is onder andere tot stand gekomen doordat er meer sprake is van 'eerder uitbehandeld zijn' en/of weinig tot geen plek meer binnen de reguliere GGZ-instellingen. Wat ook aan de orde kwam was de hierbij behorende merkbare verschuiving van het 'begeleiden en ondersteunen' door de vrijwilligers naar 'zorgen voor en de verantwoordelijkheid overnemen'. Het Wegloophuis Psychiatrie Utrecht zal in haar begeleiding zich meer moeten toespitsen op begeleiden en ondersteunen bij zaken als het schoonhouden van de kamers en het beter kunnen omgaan met financiën, waarbij de uiteindelijke verantwoordelijkheid en het 'zelf doen' door bewoners veel meer wordt gestimuleerd.

Daarnaast is wat meer verdieping in de intake en een meer informerende procedure mbt. onze werkwijze, ideologie, visie en missie erg belangrijk voor het verblijf van een bewoner én voor het behoud van de laagdrempeligheid; Wat willen we weten van een potentiële bewoner en wat niet? Wat zijn de plannen voor het verblijf in het Wegloophuis. Wat is onze werkwijze? Wat zijn de wederzijdse verwachtingen e.d.

Daarnaast werd die dag als 'nieuwe' missie geformuleerd:

Het Wegloophuis Psychiatrie Utrecht biedt op basis van kleinschaligheid, eigen verantwoordelijkheid en zelfstandigheid, ondersteuning en begeleiding voor mensen die een uitwijk zoeken vanuit de reguliere psychiatrie. We zijn een haven voor degene die zijn uitbehandeld en een ontsnappingsmogelijkheid voor de mensen die weglopen (met of zonder RM) of een tijdelijke plek voor mensen die een time-out willen van de reguliere instellingen.

Daarnaast vangt het Wegloophuis Psychiatrie Utrecht ook mensen in crisissituatie op vanuit een thuissituatie, om verder terugval te voorkomen. Door het bieden van een inloopmogelijkheid wil het Wegloophuis ondersteuning bieden aan en een 'ontmoetingsplek' zijn voor haar ex-bewoners, mensen met een psychiatrische achtergrond.

Op 4 februari 2004 is er een beleidsvergadering geweest. Deze vergadering was een vervolg op de beleidsvergadering in november 2003. Ook in deze vergadering werd er ruim aandacht besteed aan onze manier van werken. Agendapunten waren onder andere het ontvangen van de inloop van ex-bewoners en de daaruit voortvloeiende taken, de kerntaken van het Wegloophuis en de werkwijze met betrekking tot de begeleiding die geboden wordt.

5. Functies van Stichting Wegloophuis Utrecht op een rijtje

1. Opvang

- Bieden van opvang en begeleiding aan uitbehandelde psychiatrische patiënten.
- Uitwijkplek voor mensen met RM/IBS.
- Bieden van een time-out voorziening (kortdurend verblijf).

2. Wonen

- Bieden van langdurig begeleid en beschermd wonen.

3. Inloop

- Ontvangen van inloop ex-bewoners (Maatschappelijk steunsysteem).

4. Belangenbehartiging

- Belangenbehartiging voor psychiatrische patiënten.
- Kritische signalering en weerklank aan reguliere psychiatrie.

5. Opleiding en ervaringsplek

- Bieden van reïntegratieplek voor mensen uit WAO.
- Bieden van opleiding- en werkervaring d.m.v. bieden van stagebegeleiding.

6. Integratie psychiatrie en samenleving

- Werken aan integratie van maatschappij en psychiatrie d.m.v. bieden van vrijwilligerswerk.

6. Bewoners

6.1. Omschrijving van de doelgroep

Het Wegloophuis houdt zich nu al sinds begin 1982 bezig met de opvang en begeleiding van ex-psychiatrische cliënten. Uitgangspunt hierbij is altijd geweest laagdrempeligheid. Het Wegloophuis moet voor bijna iedereen bereikbaar zijn. Dit blijkt ook uit onze intake criteria: deze zijn dat een cliënt minimaal 18 jaar zijn en er maximaal drie maanden mag zitten tussen vertrek uit de inrichting en aanmelding bij het Wegloophuis. Daarnaast worden harddruggebruikers en alcoholisten niet toegelaten

Bewoners komen om verschillende redenen in het Wegloophuis terecht. Sommigen geven aan dat ze in de psychiatrie teveel worden gezien als patiënt en te weinig als persoon, ze vinden dat ze onfatsoenlijk worden behandeld. Anderen geven aan dat ze het niet eens waren of zijn met de medicatie, dan wel de behandeling. Weer anderen hebben het vooral over de nare sfeer op de afdeling of tussen de patiënten onderling. Een 'R.M. ontvluchten' en 'rust willen' behoren eveneens tot de redenen.

Het Wegloophuis biedt mensen die 'rust willen' de mogelijkheid tot een kort verblijf in de vorm van een time-out. Tot slot geven veel bewoners aan dat ze uitbehandeld verklaard zijn en geen plek hebben om naar toe te gaan.

6.2. Aanmelding en intakeverzoeken

In het jaar 2000 waren er 95 intakeverzoeken. Deze verzoeken kwamen van 50 mannen en 45 vrouwen. Dus dit was aardig verdeeld. Er hebben in 2000 twaalf intakes plaatsgevonden, waarvan elf personen zijn aangenomen.

In 2001 was er een redelijke daling in het aantal intakeverzoeken. Deze was 69. Wat wel opvallend was, was dat zich veel meer vrouwen hebben aangemeld dan mannen namelijk 44 vrouwen en 25 mannen. Ook in 2001 hebben twaalf mensen een intake gehad, waarvan er elf zijn aangenomen.

In 2002 waren de intakeverzoeken bijna gelijk aan het jaar hiervoor, namelijk 72. Opvallend is dat dit jaar meer mannen zich hebben aangemeld dan vrouwen, namelijk 51 mannen en 21 vrouwen. Er zijn toen 31 intakes gepland. Daarvan zijn 22 personen aangenomen. Hier zie je al een behoorlijke stijging in het aantal geplande intakes.

In 2003 waren er 62 intakeverzoeken door 48 personen waarvan 26 mannen en 22 vrouwen. Er heeft dus een aantal mensen meerdere keren gebeld voor een intake. Er is in 2003 een kleine daling in het aantal aanmeldingen dan het jaar daarvoor.

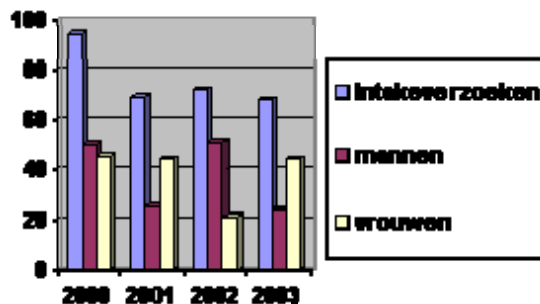
Ook in 2003 waren er een groot aantal geplande intakes. Toen was de bezettingsgraad echter weer op het oude niveau. Reden hiervoor is waarschijnlijk de verblijfsduur van de bewoners. Relatief veel mensen zijn toen korte tijd gebleven.

Niet alle intakeverzoeken worden gehonoreerd. Soms blijkt namelijk al aan de telefoon dat degene die belt niet in onze doelgroep hoort. Een behoorlijk aantal telefonisch geplande intakes gaat niet door, doordat de mensen niet komen opdagen en/of afbellen. De vermoedelijke reden hiervoor is dat mensen niet zo makkelijk weg konden komen uit de inrichting, dan zij aanvankelijk dachten, zoals bijvoorbeeld mensen die willen weglopen

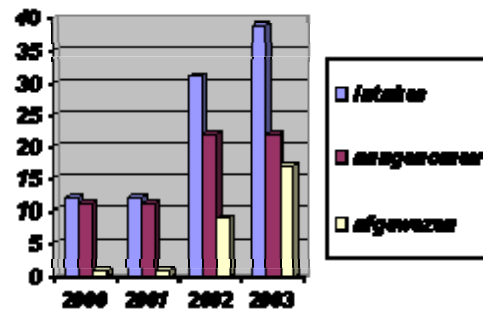
terwijl ze een Rechterlijke Machtiging hebben. Daarnaast werden er in het afgelopen jaar helaas meer intakes afgewezen dan aangenomen.

De redenen van afwijzing zijn divers van aard. In de meeste gevallen speelden er zaken als: een actuele (hard-)drugproblematiek, niet zelfstandig genoeg om in het Wegloophuis te wonen en een ander voorbeeld was verbale agressie en ook niet aanspreekbaar zijn op het gedrag. Ook een laagdrempelige voorziening als het Wegloophuis moet ergens een grens trekken.

Aantal intakeverzoeken en verdeling man/vrouw



Aantal geplande intakes



6.3. Herkomst bewoners

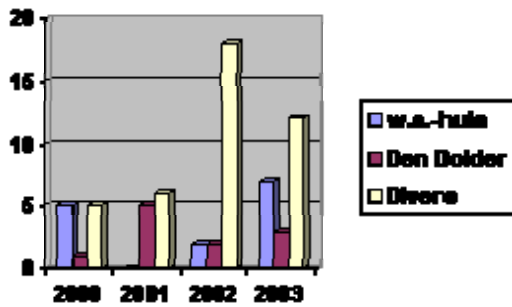
De bewoners die de laatste jaren ons Wegloophuis bewoonden, komen vanuit verschillende instellingen in Nederland. Zoals u kunt zien in het diagram die hieronder is weergegeven, komt over het algemeen genomen, de laatste vier jaar ongeveer de helft van onze bewoners uit het W.A. Huis en W.A. Hoeve in de stad en provincie Utrecht. Een opvallende uitzondering echter is dat er in 2002 een sterke toename was van het aantal aanmeldingen en aangenomen bewoners dat van buiten de provincie Utrecht kwam.

In 2003 werden de verhoudingen weer enigszins gelijk getrokken door een toename van het aantal aanmeldingen en aannames van bewoners uit vooral het plaatselijke W.A. Huis. Ook anders dan in de jaren hiervoor zijn er een tweetal uitzonderingen gemaakt voor mensen die dakloos waren en langer dan drie maanden geleden uit een psychiatrische instelling kwamen. Daarnaast heeft het Wegloophuis één persoon opgevangen die uit zijn woning werd gezet. Door het ontvangen van de inloop voor ex-bewoners waarin deze hulpvraag naar voren kwam, kon het Wegloophuis op deze situaties een aanbod creëren.

Naast het W.A. Huis in Utrecht en de W.A. Hoeve in Den Dolder zijn enkele andere voorbeelden van instellingen waar bewoners vandaan komen:

- Stichting Robert Fleury te Gouda.
- St. Alexius te Grimbergen (België).
- Zon en Schild te Amersfoort.
- Jan Wier te Eindhoven.
- UMC te Utrecht.
- Spatie te Apeldoorn.
- Huize Padua te Boekel.
- Endegeest te Oegstgeest.
- GGZ Breda.
- RPC Nieuwegein.

Herkomst bewoners



6.4. Verdeling bewoners naar man/ vrouw en gemiddelde leeftijd

In het jaar 2000 zijn er zes mannen en vijf vrouwen aangenomen. De gemiddelde leeftijd van de mannen was 40 jaar en de gemiddelde leeftijd van de vrouwen lag op 46. Deze aantallen liggen erg hoog. Er zijn dat jaar ook geen mensen jonger dan 30 jaar op een intake geweest.

In 2001 hebben we plaats geboden aan vier mannen en zeven vrouwen. De gemiddelde leeftijd ligt weer rond de 40. De mannen waren gemiddeld 43 en de vrouwen 40.

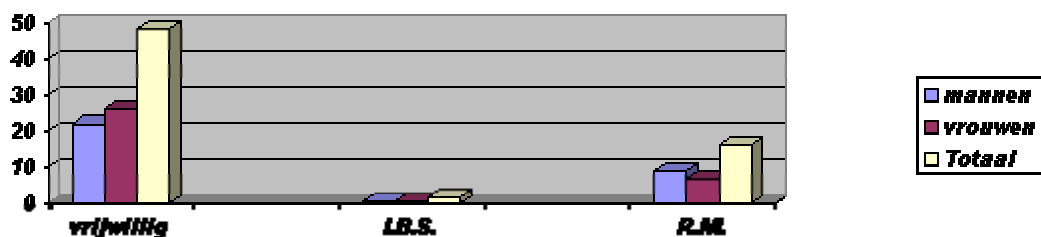
In 2002 woonden elf mannen en elf vrouwen in het Wegloophuis. De gemiddelde leeftijd van de mannen was hier 35 en die van de vrouwen lag op 41.

In 2003 hebben gelijke aantallen mannen en vrouwen als in het voorgaande jaar in het Wegloophuis gewoond, namelijk elf mannen en elf vrouwen. Ook blijft de gemiddelde leeftijd van de bewoners constant vergeleken met het jaar daarvoor, namelijk 38 jaar. Dit is echter vijf jaar jonger dan in het jaar 2000! Daarnaast schelen de verschillende sekse minder in leeftijd als in de voorgaande jaren. De vrouwen hadden 37 jaar als een gemiddelde leeftijd en de mannen hadden een gemiddelde leeftijd van 39 jaar.

6.5. Wijze van psychiatrische opname in de jaren 2000 t/m 2003

Steeds meer mensen die aankloppen bij het Wegloophuis zijn vrijwillig opgenomen in een instelling. In de afgelopen vier jaar hebben er twee mensen in het Wegloophuis gewoond met een IBS (In Bewaring Stelling). Ook hebben er zo'n zestien mensen gewoond met een R.M. (Rechtelijke Machtiging)

In sommige gevallen was dit een voorwaardelijke R.M. Dit betekent dat de bewoner zich aan bepaalde voorwaarden moet houden om buiten een instelling te wonen.

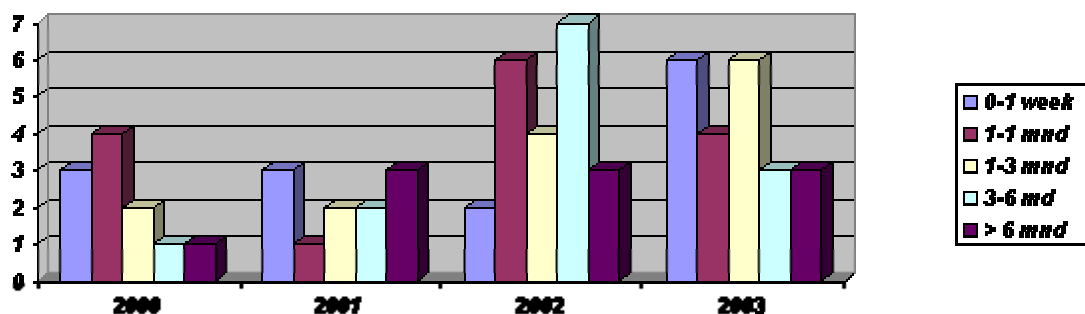


6.6. Verbljfsduur en bezettingsgraad

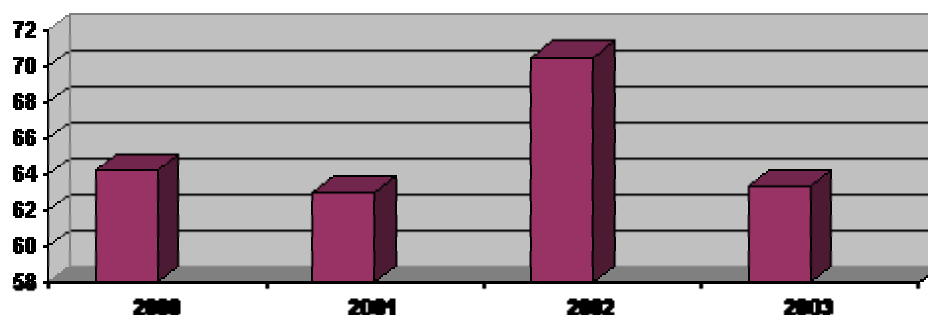
De bezetting van bewoners in het Wegloophuis verschilt per periode; rond de zomer/herfst telt het Wegloophuis de laagste bezettingsgraad. In het voorjaar en in de wintermaanden telt het Wegloophuis zijn hoogste bezettingsgraad. De inkrimping van het team van medewerkers door het vertrek van bijvoorbeeld stagiaires aan het einde van hun stagejaar (juni/juli) en de vakantieperiode speelt hier een grote rol in. Anders dan andere jaren heeft het Wegloophuis in 2003 echter géén zomer – bewonersstop – in acht genomen en wist de gehele zomer door open te blijven en nieuwe bewoners aan te nemen.

Hoewel er echter een gelijk aantal mensen als in 2002 in het Wegloophuis hebben gewoond, hebben ze er veelal korter gewoond. Zes mensen hebben in 2003 er zelfs korter dan een week gewoond, naast een aantal mensen die om verschillende redenen kortdurend in het Wegloophuis hebben gewoond zoals terugkeer naar eigen woning, uitzetting door overtreden huisregels of vertrokken naar onbekende bestemming, zijn de grotere groep mensen die voor een time-out kwamen of daarvan gebruik hebben gemaakt hier waarschijnlijk de reden van. De maximale verblijfsduur van een time-out periode is namelijk drie weken. Dit vanwege het feit dat er meer zaken geregeld en bijgehouden moeten worden dan bijvoorbeeld medicatie en financiën. Deze worden vaak in beheer gegeven. Ook moet er meer gelet worden op de hygiëne en het schoonhouden van de kamer. Vanwege deze feiten die het Wegloophuis en zijn vrijwilligers meer in een verzorgende rol duwen en het een verzwaaring van zijn oorspronkelijke taken oplevert, is de maximale verblijfsduur van een time-out op drie weken gesteld.

Duur van het verblijf bewoners 2000 t/m 2003



Gemiddelde bezettingsgraad Wegloophuis 2000 t/m 2003



Begrijp je?

Begrijp je? Of ben je Gek?

Eens wilde ik alles begrijpen.

En begreep ineens een hoop.

Hoop was wat ik kreeg.

En ik kreeg een hoop begrip.

Eén werd al en al is nooit alleen.

Al één verdween en één was alleen

Twee van één schijnt meer dan één

Maar ben je al één schijn je voor twee.

Begrijp je? Of ben ik gek?

Patrick de Vormer

6.7. Werkwijze met betrekking tot de bewoners

Een bewoner dient zelf contact met ons op te nemen voor een intake. Aan de telefoon wordt er al een aantal dingen gevraagd, zoals leeftijd, waar de persoon vandaan komt, wat de reden van vertrek is en of degene een RM heeft. Aan de hand daarvan wordt gekeken of de persoon in aanmerking komt voor een intake. Deze wordt zo snel mogelijk gepland en gevoerd met twee van onze medewerkers.

Tijdens de intake worden gegevens verkregen met betrekking tot medicijngebruik, inkomsten, wederzijdse verwachtingen en eventuele toekomstplannen na het Wegloophuis. Daarnaast wordt er gelet of een bewoner in staat is zelfstandig te functioneren. Dit is belangrijk aangezien er geen 24-uursbegeleiding geboden wordt.

Ook wordt er in de intake aandacht besteed aan de huisregels. Daarin staat onder andere dat een bewoner in geval van nood gebruik kan maken van de 5 euroregeling. Dit houdt in dat een bewoner, als hij nog geen uitkering heeft elke dag 5 euro kan lenen van het Wegloophuis. Een bewoner is verplicht om elke woensdagavond de bewonersvergadering bij te wonen. Daarin wordt er besproken hoe het met de bewoner gaat en hoe de sfeer in huis onderling is. Op de maandag en de donderdag wordt er van bewoners verwacht dat ze de gezamenlijke ruimtes schoonmaken, dit gebeurt in de vorm van taken. Een belangrijk punt in de huisregels is dat men geen agressief, seksistisch of racistisch gedrag mag vertonen. Bij overtreding van de huisregels kan iemand uit huis worden gezet.

Na de intake wordt er meestal met de desbetreffende instelling contact opgenomen om informatie te krijgen omtrent medicijngebruik, financiën en eventuele zaken die voor deze bewoner van belang zijn. Bovendien wordt er door middel van zo'n telefoontje gecontroleerd of de bewoner uit de inrichting is weggelopen en wanneer. Dit in verband met de intake

criteria. Wanneer er sprake is van een R.M. wordt er anders gehandeld. Het telefoontje dat gepleegd wordt, gebeurt dan anoniem en het bellen heeft dan slechts een controlerende functie.

De bewoners huren een kamer bij het Wegloophuis en zijn zelf verantwoordelijk voor hun eerste levensbehoeften en huishouding. De medewerkers helpen de bewoners vooral met de praktische begeleiding. Met het advies van de medewerkers probeert een bewoner zelf zijn zaken te regelen. Natuurlijk is er ook ruimte voor hun eigen verhalen. Dit gebeurt echter op eigen initiatief, omdat wij begeleiding en geen behandeling bieden. Het accent in de begeleiding ligt dan ook in het hier en nu en wat een bewoner voor mogelijkheden heeft, niet zozeer in het verleden en de beperkingen en ziektebeelden. Tevens wordt de bewoner aangesproken op de eigen verantwoordelijkheid en gestimuleerd deze (weer) op te pakken.

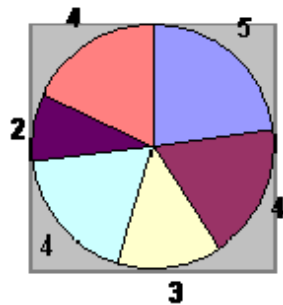
Elke bewoner krijgt twee contactpersonen toegewezen. Deze medewerkers zijn aanspreekpersoon voor wat betreft welzijn, financiën, dagbesteding en vervolghuisvesting. Dit kan variëren van het regelen van een uitkering tot het koken van een maaltijd. Na de intake krijgt een bewoner twee weken om te wennen, de zogenaamde proefperiode. Na deze periode wordt er samen met de contactpersonen een plan opgesteld voor zaken die geregeld moeten worden. Vervolghuisvesting krijgt in principe de hoogste prioriteit. De bewoner kan maximaal zes maanden in het Wegloophuis wonen. Hierin kan een uitzondering gemaakt worden indien er een positief zicht is op vervolghuisvesting. Om het verblijf voor de bewoners zo aangenaam mogelijk te maken worden er nog extra dingen georganiseerd zoals één keer per week gezamenlijk koken, een creatieve middag of een dagje uit met bewoners.

Samen met de bewoners streven wij gezamenlijke doelen na. Deze doelen kunnen groot zijn, zoals een bewoner voorbereiden om zo zelfstandig mogelijk te functioneren in de maatschappij. Door onze individuele aandacht en stimulatie blijken bewoners soms meer te kunnen dan zij aanvankelijk dachten. Maar ook kleinere doelen worden nagestreefd. Het Wegloophuis kan bijvoorbeeld een time-out plek zijn. Een plek waar een bewoner even rust heeft van de psychiatrie, met haar behandelingen en activiteiten. Na een paar weken kan deze weer uitgerust terug. Weer anderen blijken niet zelfstandig en capabel genoeg om zelf te functioneren, zij worden ziek en worden soms weer opgenomen.

6.8. Uitstroom van bewoners uit het Wegloophuis

Waar gaan de bewoners naar toe na verblijf in het Wegloophuis? Over de afgelopen twee jaren bijvoorbeeld golden er voor de 48 opgevangen bewoners, zeven verschillende redenen voor vertrek. Een aantal bewoners woonde tijdens de verschillende jaarwisselingen nog in het Wegloophuis, waarvan een vijftal is meegegaan naar 2004. Eén bewoner is in 2003 doorgestroomd naar het Vervolghuis. Acht mensen zijn er helaas uitgezet wegens verschillende redenen, als terugval van het ziektebeeld en/of het overtreden van de huisregels door bijvoorbeeld agressie. Een vijftal mensen is vertrokken met onbekende bestemming. Acht mensen zijn wederom opgenomen, waarvan een aantal door hun Rechterlijke Machtiging. Twee daarvan zijn door de politie in het Wegloophuis aangehouden. Negen mensen zijn teruggekeerd naar hun inrichting na een time-out verblijf in het Wegloophuis. Tot slot zijn Zeven mensen zelfstandig gaan wonen of door eigen inspanning en inschrijving of met een urgentie van respectievelijk Altrecht en het Wegloophuis. In de laatste gevallen fungeerde het Wegloophuis als een soort tussenvoorziening in afwachting van de urgentie.

Uitstroom bewoners na verblijf in Wegloophuis 2002



Uitstroom bewoners na verblijf in Wegloophuis 2003



6.9. Veel voorkomende hulpvragen van bewoners

- Rustig willen wonen.
- Zelfstandig willen en leren wonen.
- Een nieuwe start maken.
- Even een time-out willen.
- Op zoek naar onderdak.
- Financiële begeleiding en ondersteuning.
- Praktische hulp nodig hebben.
- Gezelligheid, begeleiding en vrijheid.

Uitgaande van deze hulpvragen kijken we als vrijwilligers samen met de bewoners wat we hierin kunnen bereiken. De intensiteit van de individuele begeleiding kan uiteenlopen van een uur per week tot meerdere uren per dag, afhankelijk van de behoefte van de bewoner (bijv. in acute crisissituaties) en de zaken die geregeld moeten worden. De inhoud van de begeleiding wordt door de bewoners en de contactpersonen zoveel mogelijk gezamenlijk bepaald.

6.10. Begeleiding

De begeleiding wordt o.a. gericht op:

- Steun bij het aanvragen van (Bijzondere) Bijstanduitkering, verzekeringen e.d.
- Omgang met financiën, schulden, aanmelden geldbeheer en bewindvoering.
- Verzorging van het huishouden: inrichten en schoonhouden van eigen kamer en de gemeenschappelijke ruimtes.
- Omgang met medicatie, alcohol en andere drugs.
- Emotionele ondersteuning en evt. doorverwijzing naar andere, meer specifieke vormen van hulpverlening.
- Ondersteuning bij consultatie van huisarts, psychiater e.d.
- Bemiddeling en belangenbehartiging in contact met reguliere instellingen en organisaties.
- Vinden en handhaven van een zinvolle dagbesteding of werk.
- Het vinden van vervolghuisvesting.

6.11. Groepsbegeleiding

Zeven dagen per week zijn er 's middags medewerkers aanwezig. Doordeweeks van 13.00 tot 17.00 uur en in het weekend koffiediensten van kortere duur. Naast de meer serieuze begeleiding wordt er gezamenlijk koffie gedronken en een keer per week samen gekookt en gegeten. Daarnaast wordt door het verzorgen van andere activiteiten als bijv. organiseren van een dagje uit en andere activiteiten zoals wandelen, ergens wat drinken, sinterklaas en kerstviering, een gezamenlijke sfeer gecreëerd.

Elke week wordt een bewonersvergadering gehouden waar alle bewoners en twee medewerkers bij aanwezig zijn. Tijdens deze bijeenkomsten vertellen bewoners hoe het met hen gaat, hoe het met de sfeer in huis is gesteld en kunnen bewoners hun zaken naar elkaar toe uit spreken en kan er bemiddeld worden bij eventuele conflicten.

Koffie o koffie

Koffie o koffie

donkerbruin vocht

ik ben totaal aan jou verknocht

In tijden van spanning sta je me bij

en maak je me o zo blij

Koffie o koffie

donker bruin vocht

is nog steeds niet uitverkocht

Als ik jou niet had

zou mijn leven zijn

als een spoorbaan zonder trein

Van alle begeerten sta jij bovenaan

Op één na....

Ja dat is bijna bovenaan staan!

Johan van Beusekom

6.12. Inloop van ex-bewoners

De ontwikkeling van de het Wegloophuis als Maatschappelijk Steunsysteem door middel van het ontvangen van ex-bewoners op de inloop tijdens kantooruren heeft de afgelopen jaren een grote vlucht genomen.

In het verleden ontstaan als 'effe een bakkie doen en bijkletsen op het Wegloophuis' is inmiddels gegroeid tot een soort van 'ontmoetingsplek', een inloop waar mensen kleding krijgen en/of ruilen, hun verhaal komen doen, een spelletje komen spelen, hulp vragen bij het invullen van formulieren en bemiddeling bij allerlei andere instanties.

Concrete ontwikkelingen die uit de inloop naar voren komen zijn bijvoorbeeld: vergezellen van een ziekenhuisbezoek, een bij hoge uitzondering toestaan van een (tijdelijke) terugkeer van een ex-bewoner uit zijn of haar zelfstandige woonsituatie. Dit om een verder afglijden te voorkomen. Daarnaast blijkt dat signalering en belangenbehartiging van ex-bewoners naar bijvoorbeeld het Zorgcoördinatieteam en instanties als bewindvoering een grotere rol is gaan spelen. Een aantal (inmiddels) ex-bewoners heeft samen met het Wegloophuis zijn weg gevonden naar het PGB (PersoonsGebonden Budget) en via deze voorziening is een consulente gevonden die hen begeleiding biedt op velerlei vlak. In het eerste half jaar van 2003 was er een stijging te zien van het aantal ex-bewoners op de inloop tijdens kantooruren. Van gemiddeld 3 naar gemiddeld vier bezoekers per middag. Deze aantallen mensen op de inloop zijn een vast gemiddelde geworden.

Een andere tendens is een vergrote hulpvraag vanuit de inloop en de behoefte aan meer nazorg van (ex-)bewoners. Ook deze tendens heeft doorgezet. Zo heeft het Wegloophuis in één geval, door bemiddeling bij de belastingdienst en verdere ondersteuning bij het doen van aangiftes, beslaglegging op goederen en inkomen weten te voorkomen. Daarnaast was het Wegloophuis voor het maatschappelijk werk van de Sociale Dienst dé manier om deze cliënt, die bij hen uit beeld was, in de gaten te houden. Door middel van de contacten met het Wegloophuis is voor elkaar gekregen dat de cliënt zijn huur en dergelijke automatisch laat betalen. Door deze samenwerking met de sociale dienst, werd derhalve een verder verval in dakloosheid voorkomen. Zo werd ook vanuit het Wegloophuis contact gezocht en regelmatig overleg gepleegd met de SPD Utrecht rondom de woonsituatie van een ex-bewoner. Ook met Altrecht is er contact geweest met betrekking tot deze persoon.

Een nieuwe ontwikkeling is ook de bezoeken die vrijwilligers afleggen aan (ex-)bewoners in de psychiatrische inrichting. Eigenlijk is dit wat vrijwilligers van het Wegloophuis vroeger deden in de vorm van 'bezoekersgroepen', en nu nieuw leven is ingeblazen. De huidige

vrijwilligers en stagiaires vinden het leuk om deze bezoeken af te leggen en ook de ex-bewoners zijn erg enthousiast en blij dat hun vaak routinematige bestaan even wordt verbroken door mensen uit de 'buitenwereld'. Voor de medewerkers van het Wegloophuis is het tevens een goede zaak om eens binnen de muren van de psychiatrie te kijken, om meer bewust te worden van deze leefomgeving waarin (ex-)bewoners van het Wegloophuis ook kunnen verblijven.

Door de ontwikkeling van de hulpvraag voortkomend uit de inloop is onze functie als Wegloophuis uitgebreid en komt de kennelijke behoefte aan contact en specifieke nazorg van onze bewoners sterk naar voren. Wat natuurlijk ook blijft bestaan is de cultuur van informaliteit en gezelligheid waarin het betrekken van de ex-bewoners bij activiteiten een grote rol speelt. Dit is naar onze mening een net zo belangrijke functie voor het Wegloophuis als het helpen bij de 'regelzaken en concrete hulpvragen'. Zo werden er wederom activiteiten georganiseerd als spelletjesmiddagen, een barbecue, vaste activiteiten als het jaarlijkse dagje uit naar het strand, kerst en sinterklaas en de Koninginnedagviering. Naast het bieden van opvang en begeleiding aan de huidige bewoners is deze vorm van nazorg aan onze ex-bewoners een vast onderdeel geworden in het aanbod van het Wegloophuis.

6.13. Aantal bezoekers van inloop in 2003

Aantal bezoekers (gemiddeld) op de inloop: 1400

Gemiddeld aantal bezoekers op inloop per dag: 4

Door gemiddeld 17 verschillende ex-bewoners.

Waarvan 7 ex-bewoners gemiddeld meer dan drie keer per week langskomen,

5 ex-bewoners gemiddeld één keer per week langskomen,

2 ex-bewoners gemiddeld één keer per maand langskomen,

3 ex-bewoners gemiddeld minder dan één keer per maand langskomen.

“Wat een spijt van de tijd die je zonder het Wegloophuis verslijt.”

Johan van Beusekom

7. Macht en onmacht in de psychiatrie, een praktijkverhaal

J. was een redelijk verwaarloosd uitzierende jongen, die uit een ziekenhuis uit het oosten van het land was weggelopen. Hij melde zich bij ons aan voor een plek. Hij had al drie dagen buiten geslapen en géén medicatie genomen en vertelde deze zeer dringend nodig te hebben. Hij had veel last van stemmen en nare gedachten. Hij wilde nu bij ons wonen en wilde tevens dat wij hem zijn medicatie zouden gaan verstrekken. Hij wilde nog niet terug naar zijn instelling omdat hij het niet eens was met de regels op de afdeling en de manier waarop ze hem behandelden. Al snel werd in de intake duidelijk, dat hij al langdurig was opgenomen en hij niet geheel zelfstandig genoeg was om in het Wegloophuis te wonen. Hij gaf bijvoorbeeld zelf al aan veel ondersteuning en hulp nodig te hebben bij het beheren van zijn financiën en medicatie. J. gaf ook aan dat als hij géén plek bij ons zou krijgen, hij met een tent in het bos zou gaan staan. Na overleg in de teamvergadering die avond, is hem een time-out verblijf van maximaal twee weken aangeboden.

J. vroeg ook zijn bewindvoerder te bellen voor toestemming. Deze morde dat hij bang was dat J. zijn plek op de afdeling zou kwijt raken en dat het slechts voor een paar dagen kon zijn. J. had nota bene kort geleden, na heel veel moeite, een vrijwillige verklaring ondertekend voor behandeling en opname.

Diezelfde avond is er ook medicatie geregeld voor de nacht en volgende dag. Daarnaast werd er met J. afgesproken dat hij in deze periode zijn medicatie zou blijven gebruiken en het Wegloophuis contact zou zoeken met zijn behandelaar/psychiater voor overleg om hem zijn plek op de langdurig verblijfsafdeling niet kwijt te laten raken.

Zijn behandelaar was blij om van ons te horen dat zijn cliënt onder dak was en zeer te spreken over het voorstel van een time-out van twee weken. Hoewel zijn plek op de afdeling al vergeven was, beloofde hij dat hij na deze periode weer terug kon keren naar een andere afdeling. Hij vroeg het Wegloophuis mee te denken om een andere oplossing te vinden voor zijn cliënt, daar hij bij hen steeds in conflict kwam wegens zijn gedrag en zijn drugsgebruik. Het Wegloophuis vertelde hem van het bestaan van sociale pensions als bijvoorbeeld Adelante van het Leger des Heils. Misschien kon hij daar eens informeren. Ook werd met hem besproken dat wij er alles aan zouden doen om J. tijdig terug te sturen vóór er sprake zou zijn van een crisisopname of uitzetting.

In de weken die volgden, moesten de vrijwilligers er behoorlijk aan trekken om zijn verblijf mogelijk te maken. Zo moesten de vrijwilligers hem in veel zaken ondersteunen, helpen maar ook in veel zaken nalopen. Structuur in zijn dag was belangrijk, zeker omtrent het innemen van zijn medicatie. Hij vergat het regelmatig te nemen. Hij kon erg achterdochtig zijn en wanneer hij deze medicatie niet nam, kon hij ook zeer dreigend worden. Vanwege dit laatste en het feit dat hij zelf ook het belang van zijn medicatie had aangegeven, ging het team, haaks op de oude Wegloophuis ideologie, ertoe over om hem zijn medicatie in bijzijn van een medewerker te laten innemen. Als J. zijn medicatie nam en zijn vrijheid kreeg ging het allemaal goed. Hoewel zijn verblijf verder zonder echt noemenswaardige incidenten verliep en J. zich op zich wel op zijn plek voelde, kostte het veel energie van de vrijwilligers. Het werd al snel duidelijk dat J. niet geschikt was om langdurig te wonen in het Wegloophuis vanwege zijn behoefte aan verzorging en structuur.

Toen het einde van deze periode naderde, werd er weer contact gezocht met het ziekenhuis. Dezelfde behandelaar echter beweerde nu, dat hij niet had gezegd dat hij zomaar terug kon komen. Daarbij zat J. nu in het Utrechtse bestel en viel hij dus niet meer onder hun regio. Wij moesten maar met hem naar de crisisdienst, wilden wij hem laten opnemen. Op ons argument dat er géén sprake was van een crisis, daar wij er juist voor zorgden dat hij zijn medicatie innam en dat dus de crisisdienst niet im Frage was, werd nauwelijks gereageerd.

Uit het telefonische overleg met de crisisdienst Utrecht bleek naar verwachting, dat zij ook niet veel voor hem konden doen. Er was immers géén sprake van een acute crisis. Dit was een probleem.

Een langer verblijf in het Wegloophuis was zo niet haalbaar. Maar hem dus zomaar op straat zetten en hem aan zijn lot overlaten, omdat wij ons aan de afspraak hadden gehouden en het ons probleem verder niet was, voelde, op zijn zachtst gezegd, niet echt lekker. Een ander idee om J. simpel te onthouden van zijn medicatie en het zo vanzelf laten aankomen op een 'echte' crisis om een opname voor hem te kunnen regelen, was volgens ons ook niet echt ethisch.

Naar het idee van een medewerker van de crisisdienst leek het op een 'dumpactie' van Gelderland. J. was immers niet bekend in deze regio, en we moesten ons maar weer bij het ziekenhuis melden waar hij vandaan kwam. Wel bood hij aan om J. zijn behandelaar te bellen om een 'brug' te slaan tussen ons en de instelling.

Uit dat overleg kwam naar voren dat J. erg moeilijk op zijn afdeling te handhaven was. Hij kwam veel in conflict met de verpleging, conformeerde zich niet aan de ziekenhuisregels aldaar en terroriseerde zijn omgeving. Ze waren met andere woorden, J. liever kwijt dan rijk. De crisisdienst Utrecht stelde echter dat Gelderland haar verantwoordelijkheid moest nemen en dat zij er 'iets' mee moesten daar hij uit hun regio kwam.

Hoewel de crisisdienst erkende dat er wellicht betere plekken voor J. te vinden zijn dan waar hij nu vandaan kwam, vonden ze ook dat deze instelling niet zijn verantwoordelijkheid op hen (of een andere regio) kon afschuiven. Ze stelde voor dat wij een gesprek met zijn behandelaar zouden plannen om te overleggen of om wellicht weer een opname voor elkaar te krijgen. Op het poliklinische spreekuur van J. zijn behandelaar konden wij een afspraak maken.

Zo gezegd, zo gedaan. Met echter als aantekening dat de time-out van twee weken inmiddels al drie weken waren geworden. Die betreffende ochtend stelde een vrijwilliger zijn auto ter beschikking en ging J. samen met twee vrijwilligers op weg. Daar aangekomen bleek zijn behandelaar niet aanwezig tijdens zijn eigen spreekuur. De portier ging wel even bellen en na verloop van tijd kwam een leidinggevende van het ziekenhuis met ons spreken. Hij hoorde ons aan en begreep de situatie. Hij kon echter verder niks voor ons doen. In het gesprek, staande in de entree van het ziekenhuis, na een herhaling van argumenten over en weer, kwam tevens naar voren dat hij sowieso niet bevoegd was om mensen op te laten nemen. Dat bleek de behandelaar te zijn met wie de afspraak op zijn poliklinisch spreekuur was gemaakt. Maar deze was helaas niet beschikbaar. Er waren helaas ook géén andere psychiaters beschikbaar op dat moment.

Een van de vrijwilligers, inmiddels gepikeerd en geëmotioneerd door deze patstelling van zaken in het gesprek, vertelde J. dan maar zelf in huis te nemen en wel te zien waar het schip strandde. Daarnaast zou hij de krant inschakelen om te vertellen hoe het er in Nederland in de GGZ aan toe ging en hoe er met mensen werd omgegaan.

Beide opmerkingen gaven kennelijk nu wel genoeg aanleiding voor de leidinggevende om de patstelling nog eens goed te beschouwen en te gaan overleggen. Uit dat overleg met zijn behandelaar (!) kwam het verlossende woord naar voren. J. kon opgenomen worden op één van de afdelingen in het ziekenhuis.

Uit dit praktijkverhaal van 2002 blijkt de moeilijke positie van sommige chronisch psychiatrische patiënten. Hoewel men in de instelling waar J. vandaan kwam meer van hem en van zijn achtergrond wist, is dit inmiddels behoorlijk in zijn nadeel gaan werken. Door zijn gedrag en dergelijke vonden ze hem, wel of niet terecht, immers een griezel. Uit zijn gedrag kwam tevens zijn weerstand naar voren tegen zijn verblijf en behandeling aldaar. Dat hij verzorging en een verblijf nodig had, stond echter ook als een paal boven water. Het gemak waarmee een instelling de deuren kan sluiten als een persoon wegloopt en zich op deze manier wil onttrekken aan haar verantwoordelijkheid is naar onze mening schandelijk.

Door zijn weglopen was J. zijn plek in de instelling kwijt geraakt. Eigen schuld, dikke bult. Los van het feit dat er mondeling afspraken waren gemaakt tussen het Wegloophuis en zijn behandelaar over zijn verblijf en het moment van terugkeer in de instelling, en deze kennelijk 'gewoon' ontkend kunnen worden, werd zo de bal ook heel erg naar J. gespeeld en werd hij 'ineens' totaal verantwoordelijk gehouden voor al zijn acties en handelen. Dit terwijl J. in een eerder stadium door dezelfde inrichting geïndiceerd werd voor een verblijf op een langdurig verblijfsafdeling. Het is namelijk zo, dat je niet zomaar een plek krijgt op een langdurig verblijfsafdeling als daar géén noodzaak voor is. Nu leek het alsof zijn behandelaar de noodzaak hiervan simpelweg negeerde, en zich verschuilde achter het 'op eigen verantwoording' weglopen van J.

Wij zijn echter van mening dat als zijn behandelaar vond dat J. daar niet op zijn plek zat, hij dan zelf het initiatief en de verantwoordelijkheid had moeten nemen om daar in samenspraak met J. en betrokkenen, een oplossing voor te vinden. Het weglopen van J. zien als een oplossing voor de problemen is eerder een soort van struisvogelpolitiek.

Nu is het natuurlijk ook onbegrijpelijk dat J. terug moest naar een plek waar ze hem eigenlijk niet wilden hebben en waar hij eigenlijk ook niet wilde zijn. Vanwege deze wederzijdse afkeer kon hij daar dus niet 'echt' geholpen worden en is de kans groot dat deze situatie of zo'n soort situatie van 'conflict, straffen, weglopen, dakloosheid, crisisopname' zich gaat herhalen. Door het regiogebonden werken in de psychiatrie moeten mensen terug naar de plek, de instelling, waar ze vandaan komen. Zeker als deze regio óók niet blij is met die mensen, zou er toch een mogelijkheid moeten bestaan voor – regionaal – overleg. In dat overleg zou dan bekeken kunnen worden waar dan wel een geschikte plek voor iemand te vinden is. Een plek die hem wel welkom heet, waar J. een nieuwe start kon maken en waar J. het wel naar zijn zin had. Dit had ons inziens meer de basis van J. versterkt, waardoor hij ook meer open kon staan en ruimte kon scheppen voor het accepteren van behandeling, hulp en verzorging.

Technisch gesproken kon J. door zijn behandelaar uit Gelderland aangemeld worden voor een plek in een sociaal pension in Utrecht. Deze wil wanneer een persoon bij hen woont dat de GGZ in Utrecht deze persoon ook in behandeling heeft of in ieder geval kent. Dit in het geval van als het misgaat in het pension. Aanvragen van buiten de regio worden dan ook onder aan de stapel gelegd... Wellicht een pleidooi voor meer sociaal pensions in de verschillende regio's?

8. De organisatie

Het Wegloophuis is al meer dan 23 jaar een vrijwilligersorganisatie met een – zoveel mogelijk – horizontale structuur. Alle medewerkers van het Wegloophuis hebben een gelijke inspraak en er is geen sprake van een echte 'hiërarchie'. Middels een wekelijkse bewoners- en teamvergadering en de beleidsvergadering met zowel bewoners als medewerkers worden beslissingen zoveel mogelijk gezamenlijk genomen.

In het jaar 2001 kwam hier enigszins verandering in door het aanstellen van een coördinator op het Wegloophuis. De stichting verkreeg 'ineens' na jaren van aanvragen, door de inspanning van met name Groen Links, subsidie van de gemeente Utrecht voor het aanstellen van een betaalde kracht.

Met de al bestaande coördinatorfunctie op de locatie 'het Vervolghuis' heeft de stichting vanaf die tijd dus twee betaalde krachten. Door deze aanstelling is er heel wat veranderd binnen de 'platte' vrijwilligersorganisatie. Er zitten immers verschillen in het takenpakket en de bevoegdheden van de coördinatoren en de vrijwillige medewerkers. De coördinatoren zijn in hun takenpakket eindverantwoordelijk voor wat er gebeurt op de werkvloer.

Deze omschakeling is inmiddels ingebed in de organisatie. De coördinatoren hebben een deel van de taken van het team 'overgenomen'. Eerder werd alles binnen het team gedaan en besloten. Een voorbeeld is dat de coördinatoren nu eigenlijk over de financiën gaan. Het team zorgt voor de kas en het kasboek en zorgt dat dit op orde is, maar de coördinatoren behouden het grotere overzicht en beslissen over grote uitgaven. Met het verloop van vrijwilligers die nog de oude 'platte' en gezamenlijke manier van werken kenden, ligt er een blijvende uitdaging om de cultuur van gezamenlijkheid en de betrokkenheid van alle medewerkers naar de stichting te bewaren.

Elke week vindt er een teamvergadering plaats die bijgewoond wordt door medewerkers en coördinatoren en één keer in de maand vindt er een Algemene vergadering plaats waarbij bestuur, medewerkers en coördinatoren aanwezig zijn. Binnen de stichting is het belangrijk om van allebei de huizen op de hoogte te blijven.

Naast de interne omslag in de organisatie moest er tevens een inhaalslag gemaakt worden in de professionalisering van de financiële administratie. In de voorgaande jaren tot 2001, met een subsidie voor de organisatiekosten werd het Wegloophuis, als kleine organisatie 'slechts' gecontroleerd door de gemeente op de uitgaven, middels een overlegging van bonnen. Door het verkrijgen van subsidie voor het aanstellen van een coördinator was het Wegloophuis boven de subsidiegrens gekomen waardoor het werken met, en de controle door een accountant noodzakelijk en tevens een verplichting is geworden.

Hoewel alles voorheen wel op orde was, was het toch voor de accountant moeilijk om inzicht te verkrijgen in de opzet van de administratie. Ook door fouten in het verleden, die bijvoorbeeld werden gemaakt in een Balansrekening en een Jaarrekening, moest het Wegloophuis dit jaar veel uitzoeken om zaken weer sluitend te krijgen. Daarnaast met alle werkgeverslasten, betalingen en de controles van overheidsinstanties als Cadans en de loonbelasting heeft het Wegloophuis veel tijd en energie nodig gehad om meer lijn in de administratie te krijgen.

Onder de stress van hoge boetes en kortingen die boven het hoofd hingen is deze klus geklaard. De twee verschillende administraties en subsidiestromen, één voor het Wegloophuis vanuit de gemeente Utrecht, één voor het Vervolghuis vanuit het Zorgkantoor en de gemeente Utrecht, maakten het niet overzichtelijker.

“Het leven is net een fietstocht;

Soms heb je wind mee,

soms heb je wind tegen.”

Johan van Beusekom

9. Vervolghuis

Sinds 1998 is de stichting uitgebreid met het project Vervolghuis, gevestigd op de Kruisweg 15 in Utrecht. Dit project wordt vanaf de datum van oprichting gesubsidieerd door het Zorgkantoor, eerst op basis van de subsidieregeling 'Zorgvernieuwingsprojecten' (ZVP regeling). Vanaf 2003 is deze regeling vanuit het Zorgkantoor omgezet in de OGGZ subsidieregeling.

Het project betreft een begeleid wonen project, voortgekomen uit het idee van het creëren van een langdurig woonverblijf *buiten* de reguliere psychiatrie om. Dus zonder de noodzaak van de benodigde medische indicatiestelling, afgestemd op de aangepaste zorg binnen het reguliere GGZ circuit.

Het Vervolghuis verleent hierdoor een preventieve zorg en voorkomt terugval in het dak- en thuislozencircuit door de vaak maanden-, soms zelfs jarenlange wachtlijsten voor de bestaande begeleide woonvoorzieningen te omzeilen. Een goed alternatief voor mensen met een psychiatrische achtergrond, die bewust kiezen voor een woonvoorziening buiten de reguliere GGZ en zonder het tijdrovende proces verbonden aan de benodigde indicatiestelling.

Wat maakt het Vervolghuis zo anders dan de andere bestaande begeleide woonvormen in Nederland ?

De doelstelling is het bieden van begeleid wonen in individueel en groepsverband aan (ex-) psychiatrische patiënten, die afkomstig zijn van binnen of buiten de regio Utrecht. In principe wordt de voorkeur gegeven aan bewoners van het Wegloophuis Utrecht en de andere Wegloophuizen zoals Amsterdam, Den Haag en Stichting Corridor in Rotterdam, om de uitstroom en doorstroom binnen de Wegloophuizen te bevorderen. Toch kunnen ook andere reguliere instanties en instellingen eventueel doorverwijzen.

De plaatsing geschiedt op basis van dezelfde intakecriteria als die van het Wegloophuis Utrecht, echter wordt een extra bepaalde mate van zelfstandigheid van de potentiële bewoner verwacht en zijn zij negen van tien keer ook afkomstig uit het Wegloophuis Utrecht of andere Wegloophuizen in Nederland. Voor de bewoners uit Wegloophuis Utrecht geldt mede dat de vrijwilligers in beide huizen werkzaam zijn en derhalve over langere tijd een vertrouwensband met de bewoners kunnen aangaan.

Na een kennismakingsbezoek van een potentiële bewoner volgt een proef-/logeerperiode van minimaal twee weken. In deze periode kan van beide kanten gekeken worden of het allemaal klikt. In samenspraak met de bewoners wordt door het team van vrijwilligers en de coördinator beslist over de aanneming van een potentiële bewoner.

Met iedere bewoner wordt een huur- en begeleidingscontract afgesloten en hij/zij krijgt twee contactpersonen toegewezen. De verblijfsduur binnen het project Vervolghuis is niet gelimiteerd. Er is plaats voor vijf bewoners.

De doelgroep van het Vervolghuis is dus dezelfde als die van het Wegloophuis. Zij wordt gekenmerkt door vaak ontoereikende vaardigheden en mogelijkheden op de verschillende leefgebieden, om zich geheel zelfstandig staande te houden in de samenleving. Aan de ene kant valt er vaak niets meer te mediceren of cureren voor mensen met een psychiatrische achtergrond, die binnen de muren van de psychiatrische instellingen 'uitbehandeld' zijn

verklaard. En aan de andere kant ontbreekt het voor deze mensen aan de juiste en voldoende opvangmogelijkheden buiten diezelfde instellingen. Binnen het Vervolghuis worden afhankelijk van de situatie en behoefte van de bewoner de zorg en begeleiding afgestemd. Sommigen hebben permanente zorg en begeleiding nodig, ter voorkoming van terugval. Bij anderen kan volstaan worden met lichtere vormen van zorg en ondersteuning en dient de doorstroom naar geheel zelfstandig wonen natuurlijk altijd te worden nagestreefd.

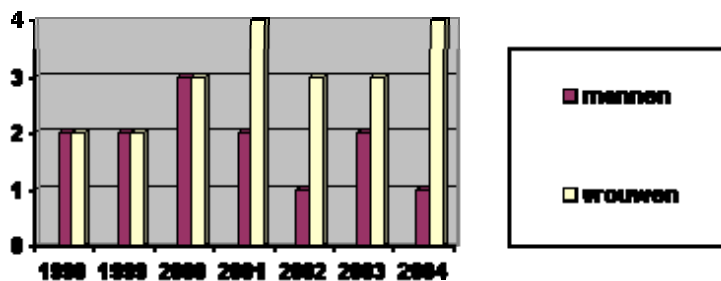
Het omgaan met bewoners vraagt daarom de noodzaak van specifieke op zorgbehoefte toegesneden ondersteunende hulp en begeleiding. Het gaat daarbij op sommige momenten om intensieve zorg in aanvulling op de ambulante zorg verleend door de reguliere GGZ. Het belangrijkste verschil ligt toch in de kleinschaligheid en daardoor voor de (potentiële) bewoners laagdrempelige woonvoorziening. Door de laagdrempeligheid en kleinschaligheid van het Vervolghuis kan deze vorm van extra zorg ook geleverd worden. Binnen de grootschaligheid van GGZ instellingen en het chronisch tekort aan betaald personeel, door financiële bezuinigingen binnen de gezondheidszorg, is deze extra zorg moeilijk te leveren. Het bieden van de medische lijn is vaak het enige antwoord.

Rust en bewegingsvrijheid wordt door de bewoners als grootste winstpunt genoemd.

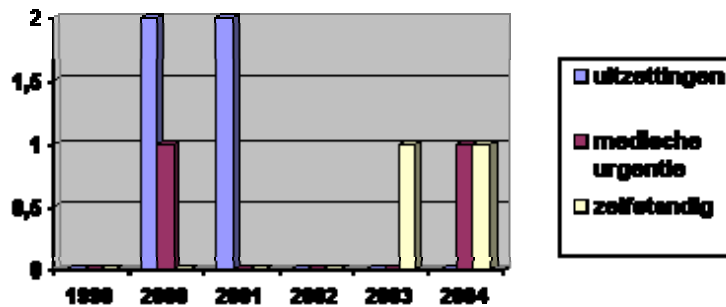
9.1. Bewoners Vervolghuis

Vanaf de oprichting van het Vervolghuis in 1998 heeft er eigenlijk een zeer constante groep in het huis gewoond. Er zijn drie bewoners die vanaf de oprichting in het Vervolghuis tot voor kort de harde kern vormden. Twee bewoners waren afkomstig van Stichting Corridor, destijds heette dat nog Wegloophuis Rotterdam, en één bewoonster van het Wegloophuis Utrecht. Die laatste bewoonster is dit jaar door fysieke beperkingen met een medische urgentie naar een aanleunwoning verhuisd. In september 2001 is een bewoonster van het Wegloophuis Utrecht naar het Vervolghuis verhuisd. Vanaf deze tijd maakt zij ook deel uit van de vaste kern bewoners van het Vervolghuis

Aantal bewoners verdeling man/vrouw



Uitstroom bewoners



De andere twee kamers hebben vanaf 2000 gedurende drie jaren wisselende bewoners gehad, vijf mannen en drie vrouwen. Deze bleven er vaak niet langer dan een paar maanden wonen. Een gevolg van onderlinge conflicten, agressie mede veroorzaakt door alcohol en drugsgebruik, uitzettingen en voor drie bewoners op langere termijn de fysieke beperking ten aanzien van de lange trap, die leidt naar de individuele kamers op de eerste etage.

9.2. Roerige jaren voor het Vervolghuis

2000 en 2001 zijn roerige en zware jaren geweest, met name voor het Vervolghuis. Dit had enerzijds te maken met de medewerkers: een arbeidsconflict met een daarop volgende ontslagprocedure met betrekking tot twee betaalde krachten in 2000, en het vertrek in proeftijd van de daaropvolgende coördinator begin 2001. Anderzijds zijn er, zoals wij eerder aan hebben gegeven, veel wisselingen geweest bij de bewoners.

Toch heeft die vaste kern van drie bewoners, ondanks alle perikelen, steeds stand gehouden en heeft het tij zich weer ten goede gekeerd. In augustus 2001 is een nieuwe coördinator aangesteld en in september 2001 is een vierde bewoonster gekomen, met wie het goed wonen is.

De subsidie voor een ziekteverzuimverzekering bleef uit en er was geen geld voor vervanging van een betaalde kracht

Er is toen een start gemaakt met het grondig opknappen van de kamers van de bewoners, als ook de rest van het huis. Het hele huis is zowel binnen als buiten geverfd en gewit. Er zijn nieuw meubilair, lampen en planten aangeschaft om het wooncomfort te verhogen.

Helaas werd de coördinator vlak na de verlenging in 2002 van haar tijdelijk jaarcontract tot september 2003 ziek en kon mede hierdoor haar contract niet worden verlengd. De algehele werkzaamheden binnen het Vervolghuis werden zo goed en zo kwaad als kon, opgevangen door het team en coördinator van het Wegloophuis.

Ook kon er helaas pas in 2003 een nieuwe coördinator worden aangesteld, omdat de subsidie voor een ziekteverzuimverzekering uitbleef en er geen geld was voor vervanging van een betaalde kracht! Met het aanstellen van de nieuwe coördinator voor het Vervolghuis in 2003 kwam het plan om geen aparte vrijwilligers voor het Vervolghuis aan te nemen en

het gehele team van het Wegloophuis ook in te zetten voor het Vervolghuis. Besloten werd voor nauwe samenwerking tussen beide coördinatoren. Daarom is er een gezamenlijke werkplek op dezelfde locatie ingericht. Eindelijk kon aan de destijds ingezette professionalisering van de gehele stichting, waar beide huizen Wegloophuis en Vervolghuis toe behoren, handen en voeten worden gegeven.

9.3. Subsidieperikelen en onzekere toekomst voor het Vervolghuis

Zonder in details te treden, zijn we in het jaar 2004 druk bezig een nieuwe subsidiegever voor het Vervolghuis te vinden. Tot eind 2004 wordt het Vervolghuis gesubsidieerd door het Zorgkantoor middels de OGGZ gelden.

Het Vervolghuis wordt door het
Zorgkantoor niet meer gezien als een
project, maar als een structurele
voorziening. Daar staan wij als stichting
volledig achter.

Het Vervolghuis wordt door het Zorgkantoor niet meer gezien als een project maar als een structurele voorziening. Daar staan wij als stichting volledig achter! Uiteindelijk bieden wij nu reeds zes jaar buiten het reguliere GGZ-circuit om een alternatieve begeleide woonvorm, die het nut van zijn bestaan volop heeft bewezen. Hoe tegenstrijdig dan ook, dit betekent echter dat zij als structurele voorziening, en geen project meer zijnde, niet meer door het Zorgkantoor kan worden gesubsidieerd.

Een structurele financiering is alleen dan mogelijk bij het aanvragen van een AWBZ-toelating voor het Vervolghuis. Echter, werken binnen het ABWZ-stramien heeft voor onze stichting, als vrijwilligersorganisatie, vergaande consequenties voor de werkwijze en cultuur van onze organisatie. De ABWZ-financiering wordt onder andere opgehangen aan 'professionals'. En onder 'professionals' verstaat deze financiering gekwalificeerd geschoold personeel in loondienst. De huidige open cultuur binnen onze stichting, waar ruimte is voor wederkerigheid en meer nadruk wordt gelegd op autonomie van het individu, die door het werken met vrijwilligers mogelijk wordt gemaakt, zal hierbij grotendeels verloren gaan. Naast dat het door onze kleinschaligheid financieel en organisatorisch uitgesloten is deze omslag zelfstandig te bewerkstelligen, zonder onze autonomie als stichting te verliezen, betekent dit zondermeer dat wij zouden moeten aanhaken bij een andere bestaande ABWZ-toegelaten instelling.

Wij stellen alles in het werk een subsidiegever bereid te vinden het Vervolghuis te subsidiëren en de identiteit, ideologie en visie als vrijwilligersorganisatie van onze stichting te behouden. Daarnaast als instelling voor potentiële bewoners een alternatieve keuze te zijn en te blijven, naast de ABWZ toegelaten instellingen en andere GGZ instellingen. Wij bieden ondersteuning aan een doelgroep, die maar al te vaak tussen wal en schip is geraakt door bezuinigingen vanuit overheidswege en de hiermee gepaard gaande hiaten in hulpverleningsland.

We stellen alles in het werk om de voortgang ook in 2005 van het Vervolghuis te kunnen waarborgen, echter het zoeken naar andere subsidiegelden brengt niet alleen veel tijdsinvestering met zich mee, maar ook onzekerheid over de toekomstige woonvoorziening van de huidige bewoners. Eén en ander heeft al tot gevolg gehad, dat een bewoonster direct een andere zelfstandige kamerbewoning heeft betrokken, omdat ze die onderzekerheid over de voortgang van het Vervolghuis gewoonweg niet trok.

Wij hopen daarom snel een einde te kunnen maken aan de huidige onzekerheid voor de bewoners.

Namens het Vervolghuis,

Emilie Aartsen

10. Werkgroepen

Om een organisatie als Stichting Wegloophuis draaiende te houden wordt van de medewerkers verlangd dat ze na hun inwerkperiode deel gaan nemen aan één of meerdere van de werkgroepen. Deze werkgroepen scheppen de randvoorwaarden die nodig zijn om de doelstellingen van, en de praktische werkzaamheden binnen de stichting uit te kunnen laten voeren.

10.1. Publiciteitscommissie (PubCie)

De PubCie houdt zich bezig met de publiciteit en naamsbekendheid rondom de stichting en haar werkzaamheden en daarnaast met de werving van nieuwe vrijwilligers en stagiaires.

Taken die hieronder vallen zijn:

- Het geven van voorlichting op stage- en vrijwilligersmarkten, vaak m.b.v. een stand met infomateriaal.
- Het ontwerpen en maken van posters en folders.
- Het produceren van het jaarverslag: denk aan verzamelen van tekst; verzamelen van onderzoeksgegevens over aanmelding, woonduur e.d.; inbreng van bewoners, medewerkers en de andere werkgroepen; verzorgen van de layout, zorgen voor de verspreiding.
- Het voeren van oriëntatie- en sollicitatiegesprekken met nieuwe medewerkers.
- Het maken van een jaarplanning.
- Het organiseren van de Open Dag en festiviteiten tijdens Koninginnedag.
- Het beheer van PubCie-budget en maken van de financiële planning.
- Het zoveel mogelijk betrekken van bewoners bij de werkzaamheden.
- De werving van vrijwilligers door middel van het zetten van advertenties in het Utrechts Nieuwsblad, het Universiteitsblad en bij de Vrijwilligerscentrale.

In 2003 hebben wij naast een belronde, een foldermailing aan alle Patiënt Vertrouwens Personen (PvP-ers) binnen alle reguliere GGZ-instellingen in Nederland verzonden, om diegene onder onze doelgroep te bereiken, die niet zo bekend zijn met het fenomeen Wegloophuis Psychiatrie.

Hierdoor hopen wij de naamsbekendheid onder het potentieel aan bewoners aanzienlijk te vergroten. Zeker gezien het feit dat er binnen de GGZ-instellingen steeds kortere duur van behandeling en verblijf worden gegeven en de 'uitbehandelden' vaak nog geen vervolghuisvesting hebben kunnen bewerkstelligen, terwijl ze gedwongen de instellingen moeten verlaten.

Op de afgelopen landelijke publieksdag van het Nationaal Fonds voor Geestelijke Volksgezondheid is het Wegloophuis Utrecht door enkele vrijwilligers, stagiaires en een bewoner gepresenteerd. Er zijn veel informatieve gesprekken gevoerd met vertegenwoordigers van verschillende instellingen, organisaties en potentiële bewoners.

Als afsluiting van de week van de psychiatrie is door het Wegloophuis Utrecht samen met het Wegloophuis Amsterdam en Wegloophuis Den Haag op 27 maart op de landelijke Breingeindag in de Musketon (Lunetten) een voorlichtingstand bemand.

Er is een artikel geplaatst over het Wegloophuis in het maartnummer 2004 van het blad Deviant. Ook is er een nieuwe folder en een poster gemaakt ten behoeve van de publiciteit. Daarnaast is de site van het Wegloophuis vernieuwd en weer te bezoeken op www.wegloophuis-utrecht.nl.

10.2. Thema's en activiteiten (T&A)

In de werkwijze van de stichting is het belangrijk dat de interactie tussen bewoners en medewerkers ook op een andere wijze plaatsvindt dan alleen in de begeleiding op zich. De werkgroep T&A probeert aldus een goed groepscontact tussen de bewoners onderling en met het team te organiseren door ook 'gewoon' leuke dingen samen te delen. Dit kan variëren van een bos- of strandwandeling, bowlen of zoals dit jaar naar de dierentuin. Iedereen, inclusief ex-bewoners, kan mee.

In ieder geval worden jaarlijks de volgende activiteiten georganiseerd: feesten als Kerstmis, Oud en Nieuw en Sinterklaas; het dagje uit met team en (ex-)bewoners, en de barbecue.

Op Koninginnedag staat het Wegloophuis ook op de Vrijmarkt, voor eigen deur. Een aantal ex-bewoners staat vaak met wat verkoop hulp van een vrijwilliger spullen te verkopen. Veel (ex-)bewoners komen dan wel even langs om onder het genot van een drankje de stoet mensen op de Vrijmarkt langs te zien trekken. Men deelt foldermateriaal uit en probeert nieuwe vrijwilligers te werven. Met de openstelling van het toilet en de verkoop van fris wordt het dagje uit met de (ex-)bewoners gesponsord.

Andere taken zijn:

- Zorgen voor een goede werving van (ex-)bewoners voor activiteiten door middel van posters, intekenlijsten en dergelijke.
- Inventariseren van gewenste activiteiten bij bewoners en medewerkers.
- Maken van roosters: wie doet wat en wanneer in verband met de activiteiten.
- Eventuele afstemming activiteiten van de 'Crea-Bea's': op woensdagmiddag wordt er sinds een aantal jaren door stagiaires SPH een activiteit aangeboden op het gebied van muziek of fotografie.
- Maken van een jaarplanning.
- Beheer van T&A budget en zorgen voor de financiële planning.

Een ander initiatief die wij dit jaar hebben kunnen uitvoeren is een 'fotoshoot' met als thema 'De ervaring van de ander, een spiegel van jezelf'. Hiervoor is gebruik gemaakt van originele theaterkleding die kosteloos ter beschikking werd gesteld door de Paardenkathedraal. Enthousiaste medewerkers en (ex-)bewoners zijn in deze kostuums in verschillende poses gefotografeerd. Met deze foto's werd een expositie georganiseerd binnen het Wegloophuis

Het oorspronkelijke idee was om mensen uit hun 'eigen jasje' te halen en ze in een ander jasje of kostuum te hijsen. Zo word je als toeschouwer min of meer gedwongen ze anders te gaan benaderen. Je bent als het ware je eerste houvast kwijt, je eerste richtlijnen gebaseerd op de uiterlijkheden, de vorm van je medemens. Je denken, veelal gebaseerd op deze uiterlijkheden, moet zich weer inspannen om contact te maken. Wie is zij of hij? Wat is zijn of haar verhaal?

Met deze fotoshoot wilden wij, naast het organiseren van een leuke dag voor alle betrokkenen met het Wegloophuis, de gelijkwaardigheid tussen mensen onderling, ondanks hun verschillende achtergronden en levensvisies benadrukken. Juist door mensen in wisselende (wellicht archaische & mythologische) poses neer te zetten en in verschillende 'outfits en kleding' te fotograferen en vervolgens uit te beelden vervallen, op het moment van beschouwing, de oude ideeën en oordelen.

De expositie op 13 september jl. was een gezellige middag met (ex-)bewoners en teamleden. Wegloophuis Amsterdam en 'Eigen Weg' was er en enkele burens kwamen ook nog even langs. Ook waren er een aantal betrokken ex-medewerkers.

10.3. Werkgroep Onderhoud

Deze werkgroep houdt zich bezig met het onderhoud van de beide panden van de stichting. Taken zijn:

- Overzicht bijhouden van de werkzaamheden die moeten plaatsvinden.
- Uitvoeren van de onderhoudswerkzaamheden.
- Bijhouden van de tuinen.
- Het betrekken van bewoners en medewerkers bij de uitvoering van grote klussen.
- Beheer van onderhoudsbudget en zorgen voor de financiële planning.

Naast de andere zaken steken de vrijwilligers met en zonder de bewoners ook op ander vlak stevig hun armen uit de mouwen. Er is hard gewerkt in de eerste helft van dit jaar om het pand een opknopbeurt te geven. Zo is de huiskamer schoongemaakt en in een nieuwe kleur geverfd. Een tijd daarna is de algemene keuken van boven naar beneden eens grondig schoongemaakt. Dat was hard nodig en al weer lang geleden.. In de jaren daarvoor is de tuin opgeknapt en opnieuw aangeplant, een kamer omgebouwd tot kantoor, bewonerskamers voorzien van nieuwe verf en vloerbedekking. In het pand zijn er veranderingen en verbeteringen voor de brandveiligheid uitgevoerd door Mitros.

In het Vervolghuis is het pand mooi opgeknapt door inspanning van de Klussenbus met verkregen fondsen. Door de verhuurder van het pand, het Anna Maria Fonds is het Vervolghuis aan de buitenkant gerenoveerd. Daarnaast door verkregen fondsen is er geld gekomen ter vervanging van inventaris op de kamers van de bewoners en in algemene ruimtes als de huiskamer en de keuken.

IN
MEMORIAM
DICK
WILLEKE
NICOLAJ
GUIDO

Ik leer

Ik leer... ik leer continue.

Ik dacht dat ik al veel wist.

Ik had het fout.

Ik werd behandeld naar wat ik had meegemaakt en gedaan

en niet naar wie ik was, ben.

Als ik een probleem had, liep ik ervoor weg.

Ontsnapte aan de confrontatie en dacht dat ik leerde.

Nu, de laatste weken, met name doordat mensen normaal met me omgaan, leer ik pas.

Ik leer dat ik volwaardig mens ben

met Rechten en, zeer zeker ook, met verantwoordelijkheden.

Dat mijn rechten toe kunnen nemen naar mate ik mijn verantwoordelijkheden nakom.

IK leer... leer steeds meer... MENS te zijn.

Harry Roelofsen

10.4. Vrijwilligers Inwerk Programma (VIP)

Deze werkgroep bestond voorheen uit medewerkers die al wat langer in de organisatie werkzaam zijn, maar wordt momenteel gedragen door de beide coördinatoren. Wel worden zij ondersteund door het bestuur welke ook al jaren aan het Wegloophuis verbonden is. De benaming 'VIP' wordt nochtans gebruikt voor de deskundigheidsbevordering op het gebied van onder andere ziektebeelden of medicatie en door middel van het organiseren van thema-avonden en intervisies. Een andere functie van de VIP is ook het op een goede manier verzorgen van de cultuuroverdracht en het bewaken van de methode van werken. De VIP 'Ideologie en Werkwijze' is hiervoor bedoeld. Daarnaast voeren leden van de VIP zo mogelijk een keer per jaar een voortgangsgesprek met de vrijwilligers. Een andere taak van deze werkgroep is het actueel houden van de inwerkreader.

Elk jaar worden er zes inwerkbijeenkomsten georganiseerd voor de nieuwe vrijwilligers en stagiaires. Verder vinden er regelmatig intervisiebijeenkomsten plaats.

Door het bezoeken van het symposium '10 jaar BOPZ in de praktijk' te Rotterdam, is het Wegloophuis weer up-to-date met betrekking tot de wetgeving rondom de (gedwongen) opnames in een psychiatrisch ziekenhuis. Deze kennis werd vervolgens weer in de vorm van een themabijeenkomst gedeeld met het team van vrijwilligers en stagiaires. In samenwerking met het Steunpunt GGZ, is er in februari van dit jaar een themamiddag georganiseerd voor zowel team als (ex-)bewoners over schizofrenie. Deze middag ging o.a. over kenmerken van het ziektebeeld, medicatie, begeleiding en benaderingswijze bezien vanuit het perspectief van de cliënt.

In mei is er een aanvang gemaakt met een nieuw ontwikkelde training met als titel 'werken in een zelfsturend team'. Van oudsher werkt het Wegloophuis met zijn platte organisatiestructuur volgens deze formule. Door het werken echter met coördinatoren en een inmiddels compleet nieuw team van medewerkers dat onbekend is met de oude cultuur is daar een verschuiving in op te merken naar een meer hiërarchische besluitvorming. Aangezien het Wegloophuis afhankelijk is van zijn vrijwillig medewerkers en deze ook zijn werkwijze en ideologie kenmerkt, dient de besluitvorming zo dicht als mogelijk op de werkvloer te blijven. Deze training moet hierin een bijdrage leveren.

10.5. Stagegroep

Het Wegloophuis biedt jaarlijks een leerzame stageplek aan vier à vijf stagiaires. Stagiaires komen van de opleidingen HBO-MWD, HBO-SPH en MBO-SPW. De stagebegeleiding wordt door beide coördinatoren uitgevoerd.

Dit aantal is niet alleen gerelateerd aan de hoeveelheid beschikbare tijd om stagiaires te begeleiden, maar heeft tevens te maken met het spanningsveld dat het werken met stagiaires met zich meebrengt.

Door de vele stagiaires die jaarlijks komen en veelal na een jaar weer gaan, zitten we vrijwel iedere zomer in een spannende overgangperiode. Deze periode proberen we zo goed mogelijk te overbruggen. Een aantal zomers lang is er een zomerstop geweest waarin er minder vaak medewerkers aanwezig waren en er géén nieuwe bewoners werden aangenomen. In 2003 heeft het Wegloophuis de hele zomer open kunnen blijven! In 2004 is dit tot op heden ook weer gelukt.

Stagiaires bieden enerzijds continuïteit, dankzij hen kan het Wegloophuis jaarlijks voldoende begeleiding aan de bewoners bieden. Anderzijds wordt de continuïteit juist verstoord.

Daarnaast draagt het hebben van een te groot aantal stagiaires binnen het team van medewerkers ook het gevaar van teveel 'hulpverleningsdenken' in zich. Elk jaar moeten de nieuwe stagiaires ingewerkt worden, waarbij de ideologie en de werkwijze opnieuw belicht moeten worden. De mens tot mens-benadering op basis van 'de Dialoog' met als uitgangspunt dat de relatie tussen begeleider en bewoner centraal dient te staan, is in vele gevallen heel wat anders dan wat men op school leert.

De methodieken die studenten leren komen absoluut in zekere mate wel terug in het werk in het Wegloophuis, maar bepalen niet in eerste instantie de begeleiding. Waar je op school leert met behandelplannen te werken, zijn deze op het Wegloophuis niet aanwezig. De werkwijze binnen het Wegloophuis is daarbij een benadering waarbij methodieken en zeker een protocolisering daarvan, liever achterwege gelaten worden. Het werken met vaststaande protocollen of vastgelegde begeleidingsplannen echter kan 'verleiden' tot het afwerken van deze formulieren en het slechts simpelweg 'afnemen van vragen'. Men hoeft immers niet verder te denken dan wat het formulier en/of al bestaande voorgeschreven plan aangeeft. Een zo op zichzelf staande formalisering en uitgevoerde versie van het begeleidingsgesprek, een intake en/of zelfs de begeleiding als geheel, draagt het gevaar in zich, haaks te staan op begrippen als 'Samenwerken, communicatie en de dialoog aangaan'.

Wil het Wegloophuis zijn eigenheid bewaren dient het attent te zijn op het bewaren van de oorspronkelijke 'vrijwilligersideologie' en de daaruit voortvloeiende manier van werken. Juist het steeds opnieuw 'moeten' afstemmen op de persoon die tegenover je zit heeft als voordeel dat het vraaggericht werken voorop blijft staan en er werkelijk sprake kan zijn van 'contact' tussen bewoner en medewerker. Voor zowel bewoners als voor medewerkers wordt een klimaat gecreëerd van groei en – zo mogelijk – gezamenlijkheid. Een omgeving waarin de bewoner zijn betrokkenheid met, en het zelf verantwoordelijkheid nemen voor het verblijf in het Wegloophuis wordt gestimuleerd. Voor de medewerker(s) een klimaat waarin zijn of haar vermogen tot zelf handelen in het werken met, en het verkrijgen van eigen inzicht in de begeleiding van (ex-) psychiatrische patiënten kan groeien.

Begrippen als gelijkwaardigheid in de relatie tussen medewerker en bewoner, de eigen verantwoordelijkheid en zelfredzaamheid van de bewoners dienen centraal te blijven staan.

Aangezien stagiaires vaak in eerste instantie aan hun leerproces willen werken en methodieken in de praktijk willen integreren, kan er een spanningsveld ontstaan tussen de afhankelijkheid van stagiaires en de ideologie van het Wegloophuis.

In de inrichting is het prettig vertoeven wanneer iemand gezond van geest is. Dus niet in de war. En dus niet psychotisch. De begeleiding is echter minimaal. Op een groep van 25 mensen, staat een team van vier verpleegkundigen. Dat betekent dus, dat de bewoner zeer veel dingen alleen moet ondernemen. De kans ook dat er kattenkwaad wordt uitgehaald is groot. Immers, wie moet dat controleren?

De keren in de inrichting dat ik in de war was betekende voor mij een leven in de hel. Voor 20% leefde ik in de hel. En die 20% had dan een overheersende invloed op die andere 80% van mijn innerlijk. Daarom was het moeilijk voor mij om de cirkel te doorbreken. In plaats dat de psychiatrische inrichting prettig vertoeven was, bleek het een verschrikkelijke plaats om te zijn.

Duidelijk voor mij is dat het Wegloophuis Anti Psychiatrie een goed alternatief is i.p.v. de inrichtingen. Een riante eigen kamer in de grote stad. Goede begeleiding, en wel 2 begeleiders op 1 bewoner. Dit huis biedt hulp op alle fronten. Van huisarts tot en met een nieuw onderkomen. Naast de huiskamer heeft dit huis ook nog een keuken en 2 kantoren. Er is hier dus voldoende ruimte om met elkaar een leuke tijd te maken.

Vanuit het Wegloophuis kom je dan als het even meezit terug in de maatschappij. Natuurlijk heb je in het Wegloophuis voldoende aan je zelfstandigheid kunnen werken. Je hebt namelijk veel zelf moeten doen, maar je hebt ook veel hulp/begeleiding gehad. Nu ben je in een groep of in een eigen huis gekomen. De medicijnen die je nog nodig hebt, heb je in eigen beheer, en slik je zodat je niet terugvalt. Langzaam maar zeker kom je los van de psychiatrie. Je kunt een zelfstandig leven beginnen. Uiteraard kom je altijd lotgenoten tegen. Maar op een of andere manier staat het los van jezelf. Je herkent de problemen nog wel, maar je hebt ze zelf niet meer. Je zorgt goed voor jezelf. Je bent er uit.

Welnu, voor mezelf gesproken ligt de essentie in jezelf. Maar ook in het vrij kunnen ontplooiën van jezelf. Naar mijn mening gaat dat het beste in een omgeving waar mensen je vrij laten. Dus in een ruimte waar mensen niet op je vingers gaan kijken. Als het slecht met mijzelf gaat, ga ik dus het liefste naar het Wegloophuis. Ik vind de begeleiding daar het beste. Daar komt bij, dat je daar in de waterstraat 11 Wijk C, gewoon op een kamer woont, in het hartje van Utrecht. En dat je daar met vallen en opstaan en door gewoon te leven tot een goed resultaat kunt komen. Wat ik daar heb bereikt neemt niemand mij meer af. En wat ik daar bereikt heb, is ontstaan door een stabiele en evenwichtige interactie met veelzijdige mensen die daar werkzaam zijn.

Teus den Oude

11. Kwaliteitstoetsing Landelijke Federatie Ongebonden Schilvoorziening

Op 15 september 2003 is het Wegloophuis bezocht door een visitatiecommissie, bestaande uit vier leden van respectievelijk de TRIMBOS stichting, Wegloophuis Amsterdam, Cliënteninitiatieven Deventer en de beleidsmedewerker van de LFOS.

Zij heeft met zowel bewoners van het Vervolghuis als van het Wegloophuis, vrijwilligers, stagiaires, een bestuurslid en beide coördinatoren gesproken. In haar verslag van de toetsing schrijft zij dat zij van mening was dat de stichting adequaat inspeelde op de behoefte van haar bewoners. Zij was evenwel ook van mening dat de doelgroep waarop de stichting zich richt wellicht breder kon zijn. Zij gaf ook aan dat onvoldoende duidelijk is welke positie het Wegloophuis binnen het maatschappelijk veld waarvan zij deel uitmaakt, wil innemen. De commissie onderschrijft de noodzaak, zoals door het Wegloophuis aangegeven, om haar positionering te versterken en PR-mogelijkheden te onderzoeken. Het opstellen van een heldere beleidsvisie lijkt de commissie in de rede. Het is naar de mening van de commissie tevens zaak voor het Wegloophuis om een jaarverslag uit te brengen dat meer voor dan alleen subsidiegevers wordt geschreven.

Verder kwam uit de toetsing naar voren dat de manier waarop in het Wegloophuis wordt gewerkt door de bewoners positief wordt beleefd. Het respect voor de bewoners blijkt met name uit de gerichtheid van de stichting op de eigen identiteit van de bewoners. Er is altijd sprake van wederkerigheid.

Onderscheidend ten opzichte van de reguliere zorg is de bejegening en attitude, die beter aansluiten op de beperkte acceptatie van hulp- en dienstverlening door de bewoners van het Wegloophuis alsmede het Vervolghuis. Rust en bewegingsvrijheid wordt hierbij door de bewoners van het Wegloophuis en Vervolghuis als grootste winstpunt genoemd. Men streeft naar een gelijkwaardige relatie tussen de bewoners en de vrijwilligers, waarin de hiërarchische verhouding 'patiënt-behandelaar' buitenspel wordt gezet. Evenals in het Vervolghuis krijgen bewoners van het Wegloophuis de kans om onder begeleiding aan hun leef- en woonomstandigheden te werken, zonder dat een vastomlijnd begeleidingsplan wordt opgedrongen.

Als niemand het wilt horen

De bankjes in het park worden ieder

seizoen leger, de zon schijnt door

iedere persoonlijkheid heen maar zij

ontrafelt niets...

Of groei ik onopvallend ouder naar

Een onduidelijke leeftijd; als een stoeprand

Die aangeeft dat daar de weg begint.

Mijn lijf is het stoplicht en mijn mond is de kleur;

Groen, oranje, rood;

Mijn armen zijn de seinen net voor de trein ontspoord

IK ben de mens die wacht op een leeg station

Met als enige bestemming

- Het geeft niet als de trein niet komt

Dan ben ik de klok die rustig door blijft tikken

En ongehoord wordt genegeerd, beweeg ik tijd in de hoogste toren

Zet mijn lijf even uit en ben ik kleurenblind,

Laat mijn armen helemaal zakken en laat rustig alles ontsporen.

Lotte Jongetjes

12. Medewerkers

De medewerkers bestaan uit vrijwilligers, stagiaires, coördinatoren en het bestuur. Een medewerker hoeft niet aan een bepaalde opleidingseis te voldoen, wel is zijn of haar motivatie en affiniteit met de bewoners erg belangrijk. Daarnaast wordt van nieuwe medewerkers verwacht dat zij zich kunnen vinden in de ideologie en werkwijze. Om zoveel mogelijk continuïteit te brengen in het werken, wordt van de medewerkers gevraagd twee diensten te draaien en op de vergadering aanwezig te zijn.

Gemiddeld genomen over de jaren 2000 t/m 2003 waren er binnen de stichting per jaar achttien mensen werkzaam, waarvan gemiddeld vijf mannen. De gemiddelde leeftijd van de medewerkers lag rond de 31 jaar. Het aantal bestuursleden lag gemiddeld op drie. Dit komt vooral door het groot aantal bestuursleden in 2002, namelijk zes. In de andere jaren lag dit aantal lager. Het aantal vrijwilligers en de man/vrouw- en leeftijdsverdeling is over deze vier jaren vrijwel gelijk gebleven.



12.1. Werkzaamheden

Medewerkers houden zich in het Wegloophuis bezig met verschillende taken. Om enkele voorbeelden te noemen:

- Contactpersoongesprekken houden met bewoners.
- Op verzoek van de bewoner begeleiding bieden bij een bezoek aan de dokter, psychiater, of een eventuele advocaat.
- Hulp bieden bij praktische zaken zoals aanvraag uitkering, verzekering, omgang met financiën en het vinden van een dagbesteding.
- Hulp bieden bij het huishouden: schoonmaken, bijhouden van de eigen kamer en gezamenlijke ruimtes, hulp aanbieden bij het koken.
- Activiteiten organiseren voor zowel team als (ex-)bewoners en gezamenlijk leuke dingen doen, zoals bowlen, de stad in, dagje uit, een strand- of boswandeling.
- Ontvangen van een inloop voor ex-bewoners.
- Deelnemen aan overlegvormen zoals de teamvergadering.
- Deelnemen aan organisatorische taken in een werkgroep, bijvoorbeeld de publiciteitscommissie.
- Draaien van een pieperdienst (achterwachtdienst). Het Wegloophuis beschikt over twee mobiele telefoons die in geval van nood gebeld kunnen worden door de bewoners.

Elke week nemen twee medewerkers een mobiele telefoon mee naar huis en houden dan gezamenlijk de achterwacht. Als een bewoner in crisis verkeert kan hij of zij naar deze

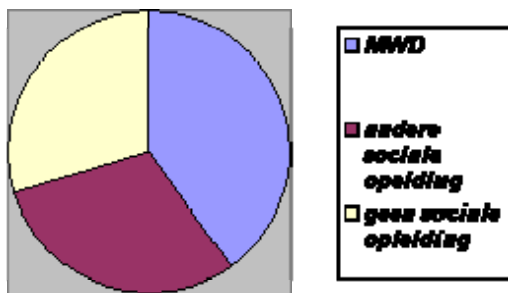
telefoons bellen, de medewerkers praten dan met de bewoner, schatten in welke hulp de bewoner nodig heeft en zorgen hier vervolgens voor.

12.2. Opleiding en achtergrond

Stichting Wegloophuis vraagt geen specifieke opleidingseisen aan vrijwilligers. Veel meer wordt inzet en motivatie gevraagd. De bereidheid om te leren. Toch heeft bijna 3 kwart van de vrijwilligers een sociale opleiding gevolgd of is daar mee bezig. Er zijn een aantal mensen die een deeltijd- of voltijdopleiding volgen en hun vrijwilligerswerk binnen de stichting gebruiken als werkervaring c.q. stageplek. Anderen volgen wel een sociale opleiding maar gebruiken hun vrijwilligerswerk niet direct voor hun opleiding. Weer anderen hebben nooit een sociale opleiding gevolgd en zijn dit ook niet direct van plan.

Gemiddeld volgt 40% van de medewerkers een MWD opleiding of heeft deze gevolgd. 30% volgt een andere sociale opleiding of heeft deze gevolgd. De andere 30% heeft geen sociale opleiding als achtergrond.

Samenstelling team vrijwilligers op grond van opleiding 2000 t/m 2003



12.3. Waarom beginnen en stoppen vrijwilligers?

Vrijwilligers zijn hier om verschillende redenen begonnen met werken. Het kan gaan om werkervaring willen opdoen, graag met mensen willen werken, iets willen betekenen voor de maatschappij en de vrije tijd zinvol willen besteden zijn de hoofdmotivaties van onze medewerkers.

Wanneer medewerkers stoppen met werken, is dat meestal omdat ze een betaalde baan hebben gekregen, aan een nieuwe studie beginnen of andere redenen hebben waardoor ze te weinig tijd hebben om binnen Stichting Wegloophuis als vrijwilliger te kunnen werken. Aan vrijwilligers wordt gevraagd zich minimaal één jaar in te zetten. De meeste vrijwilligers blijven dus ook een jaar of langer.

13. Hardheid in de psychiatrie

Een onderdeel van de intake in het Wegloophuis is het telefoontje dat wij plegen naar de instelling waar een aspirant bewoner vandaan komt. Zo kunnen we nagaan of hij of zij daar inderdaad recentelijk vandaan komt en eventueel, met goedvinden van de betrokkene, vindt er kort overleg plaats over medicatie of komen aandachtspunten ter sprake. Als het een bewoner met een rechterlijke machtiging betreft, bellen we anoniem.

Wij vonden het enige tijd geleden dan ook niet nodig anoniem te bellen toen er een vrouw voor een intake kwam. We kenden haar eigenlijk al van vroegere intakes bij het Wegloophuis, die echter nooit eerder hadden uitgemond in een aanname en meestal vrij kort van duur waren. Over het algemeen was de vrouw in kwestie niet echt aanspreekbaar en werd al snel verbaal agressief naar onze medewerkers. Zij werd dan of weggestuurd of liep dan zelf met een 'kwaai kop' het pand uit.

We waren blij verrast dat ze ons nu op rustige toon en in contact, kon vertellen dat ze gestopt was met bepaalde medicatie en dat ze zich stukken beter voelde. Ze vroeg nogmaals om een intake. Nu konden we eindelijk iets voor haar betekenen! Ze vertelde verder dat ze vrijwillig was opgenomen.

Maar toen we belden met de instelling bleek dat dit niet zo was. Ze had een RM en, zo werd enigszins geïrriteerd gezegd, ze kreeg 24 uur de tijd om zich vrijwillig te melden bij de instelling. Anders zou ze haar plek op de afdeling kwijtraken. Dit is een nieuwe manier van omgang met een RM dachten wij nog. Toen wij aandrongen om de mogelijkheid van een time-outverblijf voor mevrouw in overweging te nemen, moest er overlegd worden in het team. De medewerker zou ons daarover terugbellen. Toen ze terugbelde, eisten ze wederom onmiddellijke terugkeer en werd er opnieuw bedreigd. Nu evenwel met de politie om haar op te komen halen in verband met haar RM...?!

Aangezien wij ons al kenbaar hadden gemaakt als Wegloophuis, wisten ze nu jammer genoeg ook waar te zoeken. Het was niet mogelijk om verder in gesprek te gaan. Mevrouw is toen weer vertrokken. Graag hadden we deze vrouw de kans gegeven om een poos bij ons te wonen of in ieder geval een time-out verblijf bij ons gegund... Na jaren van opname had ze kunnen ervaren hoe het is om buiten de instelling te leven, in de maatschappij. Wellicht had ze haar psychiater en haarzelf (!) kunnen bewijzen dat er een ander leven mogelijk was.

Dit verhaal staat naar mijn gevoel in ironisch contrast met verhalen van mensen die zonder pardon de instelling juist moeten verlaten, soms zonder dat ze een fatsoenlijk dak boven hun hoofd hebben.

Het Wegloophuis geeft mensen een kans die ze ergens anders niet krijgen en vangt mensen op die de psychiatrie laat vallen.

Mats Teeuw, vrijwilliger

14. Ideologie en visie

De vrijwilligers in het Wegloophuis werken vanuit de democratisch psychiatrische principes, een emancipatorische invalshoek. De bewoner is hier geen patiënt of wordt in die rol gezet. Niet de 'ziekte' staat voorop maar de 'zieke' zelf. We onthouden ons zelf ook liever van de term 'ziekte' en de bijbehorende terminologie van patiënt en diagnose, maar spreken liever van bepaalde beperkingen welke een zeker maatschappelijk functioneren in de weg staan.

“Binnen de democratische psychiatrie wordt psychisch lijden als een algemeen maatschappelijke problematiek opgevat, die pas tot een psychische stoornis op zichzelf ‘verwordt’ als de geïnstitutionaliseerde psychiatrie zich er over ontfermt. In de gedeïnstitutionaliseerde praktijk wordt de persoon niet gereduceerd tot een categorie, maar is er oog voor de complexiteit van zijn bestaan. Het doel van de interventies is niet genezing maar sociale reproductie: de gebruiker in staat stellen als volwaardig mens, met maatschappelijke waarde, te functioneren.” (Huub Beijers, 1992)

Werkend vanuit een zoveel mogelijk gelijkwaardige benaderingswijze, vanuit respect voor de eigen verantwoordelijkheid van de bewoner en het stimuleren van zijn of haar mogelijkheden met als doel iemand weer 'eigen meester' te maken over zijn leven. Zo proberen het Wegloophuis en zijn vrijwilligers de bewoners op te vangen en deze weer een stap richting maatschappij te laten maken.

14.1. De Mens en de andere Mens

In de verhouding van de Mens tot de andere Mens blijkt telkens weer de kracht van bevestiging; het naar waarde schatten van de ander. Deze kracht blijkt helaas vaak ook uit de afwezigheid van deze bevestiging, dan uit de aanwezigheid daarvan.

Zo voelen veel 'psychiatrie ervaren' mensen zich niet gehoord of erkend in hun verhaal en beleving van hun problemen. Een veel gehoorde verklaring van Weglopers voor hun weglopen uit de psychiatrische inrichting. Daarnaast hebben ze vaak het idee dat 'door' hun problemen zij zelf er niet meer toe doen maar dat de problemen hun (eigen) leven gaan leiden.

Binnen de reguliere psychiatrie wordt voornamelijk gewerkt met het Medische model. Vanuit dit categoriale stelsel met de daarbij behorende diagnoses en etikettering van de 'ziekte', blijft de zieke, de Mens achter de ziekte, echter vaak buiten beeld. Daarnaast voelt deze 'zieke mens' zich vaak genegeerd in zijn gezonde en 'normale' wensen en behoeftes.

Binnen het Wegloophuis wordt gepoogd deze spiraal te doorbreken, werkend met een Mens-tot-Mens benadering in een 'bevestigend klimaat' en omgeving. Een bevestigend klimaat is een klimaat waarin ieder mens mag zijn die hij of zij in aanleg is, maar zoals men zich nog niet kan tonen – en waar ieder mens zichzelf mag worden – op zijn eigen wijze en in zijn eigen uur. Juist in de begeleiding en rehabilitatie van (ex-)psychiatrische patiënten dient de relatieopbouw centraal te staan. In deze 'relatieopbouw' is de kracht van bevestiging en erkenning van iemand in zijn of haar eigen waarde, van een niet te onderschatten waarde.

“Bevestiging is, het gebeuren, waar de Mens zijn specifiek-menselijke bestaanswijze ontvangt – het gebeuren, waardoor een mens pas echt mens wordt. Waarbij mensen elkaar waarde – gevoel schénken en van elkaar waarde – gevoel ontvángen.” (Terruwe, 1986)

De persoon direct al erkennen in zijn of haar *Zijn* heeft ook als doel om hem of haar niet het contact te laten verliezen met zijn probleemoplossend vermogen, hoe klein – wellicht – ook.

De relatie centraal stellen betekent tevens jezelf als hulpverlener en als mens centraal stellen. Je eigen persoon niet buiten beschouwing laten maar deze als instrument leren gebruiken. Dat wil zeggen zelfreflectie; naar binnen keren, op zoek naar eigen motieven van eigen handelen. Het waarom van je mening, je overtuigingen, je handelen naar boven krijgen.

Het intermenselijke en het wederkerige karakter in het contact tussen hulpverlener en cliënt krijgt hier weer voorrang. Een hulpverlener kan zichzelf niet buiten beschouwing laten in de begeleiding van psychiatrische patiënten. Dit is dus de basishouding waarmee het contact wordt aangegaan en waarna het 'hulpverleners' begint.

Kenmerken van de benaderingswijze:

- Een zoveel mogelijk gelijkwaardige relatie tussen vrijwilliger en bewoner.
- Begeleiding op basis van persoonsgerichte, zogenaamde 'mens tot mens'-benadering, waarin de 'vertrouwensrelatie' met begrippen als respect en acceptatie centraal staat.
- Creëren van een bevestigend klimaat.
- Vraaggericht werken. Tempo ligt bij cliënt zelf.
- Taken en handelingen omtrent de begeleiding, het wonen, leven en werken in het Wegloophuis worden zoveel mogelijk door de bewoner zelf of samen met de vrijwilligers uitgevoerd.
- Accent ligt op begeleiden (niet behandelen).
- De bewoner wordt op zijn of haar eigen persoonlijke verantwoordelijkheid aangesproken.

De eigen verantwoordelijkheid van de bewoner komt ook terug in de huisregels waarin bijvoorbeeld staat dat men in overleg met een arts mag stoppen met zijn medicatie als men dat wil. Alcohol en het gebruik van softdrugs worden toegestaan, mits op de eigen kamer gebruikt én wanneer er geen sprake is van een overheersende verslavingsproblematiek.

Evident aan het werken binnen het Wegloophuis is dat de medewerkers zich bewust moeten zijn van hun spiegelende rol ten opzichte van bewoners en het nemen van hun eigen verantwoordelijkheid. Een ander belangrijk basisbeginsel binnen het Wegloophuis is een 'open houding' naar (ex-)bewoners en andere teamleden. Een open houding in relatie tot hun verhaal, hun mening en eigen specifieke handelwijze en hun feedback naar jou. Daarnaast zonder de afhankelijkheid van voorkennis uit een dossier en/of de etikettering van een diagnose, het kunnen omgaan op basis van deze open houding met 'ander' gedrag. De (ex-)bewoner heeft de eigen ervaring van een opname en van zijn of haar psychiatrische problematiek en dus ook vaak zelf de antwoorden; de 'ervaringsdeskundigheid'.

Door op een persoon zijn of haar eigen verhaal in te gaan, te luisteren naar én in dialoog te gaan over 'het *waarom* van...', je antwoorden te verkrijgen. In tegenstelling tot het 'waarom' van het gedrag of 'het verhaal' van een bewoner invullen middels assumpties en vooronderstellingen.

Werken in het Wegloophuis; zonder 'echt vastomlijnde' regels en structuur, mét dynamische verhoudingen in het werken met begrippen als bijvoorbeeld 'eigen verantwoordelijkheid' en 'gelijkwaardigheid', met daarnaast een wisselende hulpvraag van (ex-)bewoners kan ook moeilijk zijn.

En doet ook zeker een beroep op het improviserend vermogen en denken van de medewerkers. Wanneer is iets bijvoorbeeld iemands 'eigen verantwoordelijkheid'? Tot hoever reikt die en waar houdt die op? Wanneer is het zorg hebben voor en wanneer is het verzorgend? Wanneer wordt toegestaan dat een bewoner zijn medicijnen in de kluis laat leggen omdat hij bang is dat hij er anders 'nare dingen' mee doet, is dat dan verantwoordelijkheid overnemen? Of is dat juist iemand steunen in zijn verantwoordelijkheid omdat hij het immers tijdig aangeeft dat het niet goed met hem gaat?

Maar hoe lang blijf je dat doen en wanneer geef je hem of haar de verantwoordelijkheid weer terug? Denk ook eens aan een al direct bij afname gegeven eigen verantwoordelijkheid, namelijk die van het mogen blowen en drinken op de eigen kamer, welke is vastgelegd in de huisregels. Zelfmedicatie voor velen en helaas psychose opwekkend voor net zo velen. Daarnaast vaak niet samengaan met het gebruik van medicatie. Deze eigen verantwoordelijkheid is er vaak een van veel discussie. Waar houdt deze eigen verantwoordelijkheid op? Wat zijn de grenzen van het Wegloophuis?

Bij de grote – *MITS* – en het woordje – *TE* – natuurlijk. Maar wie bepaalt het moment dat er sprake is van *TE* veel of *TE* vaak? Op basis van welke argumenten wordt dat gedaan? Wie of wat bepaalt de norm dat er sprake is van verslavingsproblematiek en niet van ontspannen gebruik? In de praktijk blijkt dat men veelal een zelfreflecterende houding nodig heeft én de Ander – lees: het team en de bewoners zelf – om hierin tot een zeker vergelijk te kunnen komen.

15. Samenwerking met de reguliere GGZ

Over de manier van samenwerking van het Wegloophuis Utrecht met de verschillende crisisdiensten, psychiatrische instellingen en andere diensten binnen de reguliere GGZ valt géén eenduidig antwoord te geven. Niet alleen door de grootte van de GGZ zelf en de verschillende instellingen die binnen de GGZ vallen, maar juist ook door de individuele werker in de GGZ zelf. Er is al eens gezegd dat de kwaliteit van de geboden zorg aan de cliënt sterk persoonsgebonden is. Over de manier van samenwerken kun je hetzelfde zeggen. Veel hangt af van persoon met wie je als begeleider in het Wegloophuis contact hebt. Of dat nou een psychiatrisch verpleegkundige, een maatschappelijk werkende of een psychiater is, dat maakt weinig verschil. De eigen opvattingen over de cliënt, het ziektebeeld, het gebruik van medicatie en dergelijke, maar juist ook over het Wegloophuis en zijn vrijwilligers, geven de doorslag in de samenwerking. Of juist weer, in andere gevallen, het ontbreken daarvan.

Er zijn vele positieve verhalen zoals bijvoorbeeld over een psychiater die openstond voor samenwerking qua verblijf van een vrouw die weggelopen was met een RM. Hij was ook van mening dat er op de afdeling eerder sprake was van terugval dan van verbetering van haar situatie, door de vele conflicten die zij, en andersom, met de staf en verpleging had. In het vinden van een andere oplossing was hij bereid verder te kijken dan de eigen opnameafdeling. Haar eigen behandelaarster was dat echter niet en deze laat haar, uit voorzichtigheid, weer opnemen wanneer zij haar spullen komt ophalen.

In de contacten met de behandelaars en SPV-ers met betrekking tot bewoners van het Vervolghuis is er naar onze mening en die van de bewoners sprake van goed overleg, open contact en samenwerking. Zo is er ook goed overleg geweest met een medewerker van een crisisdienst over verantwoordelijkheid, hoe te handelen en waar de grens te trekken met betrekking tot een bewoner in het Wegloophuis. Vanuit haar psychotische beleving begon zij allerlei zaken in huis stuk te maken en was zij uiteindelijk niet meer aanspreekbaar op haar gedrag. Door het dreigende gevaar van brandstichting is er uiteindelijk besloten tot directe uitzetting. Hoewel helaas de politie er aan te pas moest komen om haar uit haar kamer te krijgen, kon zij wel direct gezien worden door medewerkers van de crisisdienst en hoefde ze niet een nacht in een politiecel door te brengen.

Twee andere medewerkers echter, van dezelfde crisisdienst, staan op een ochtend, zonder vooraf contact te zoeken of overleg te plegen met de medewerkers van het Wegloophuis, in het pand te praten met een bewoner. Alsof zij op straat leefde, helemaal géén begeleiding had en simpelweg aan haar lot was overgelaten! Nu is het wel zo dat er binnen het Wegloophuis al menig vergadering over deze bewoner was geweest en dat de medewerkers zich ook zorgen maakten over deze bewoner. De keuze met betrekking tot handelen was echter nog niet gemaakt. Onder druk van de verontruste ouders van deze bewoner zocht de crisisdienst uit eigen beweging contact met haar. Goed eigen initiatief. Helaas wel voorbijgaand aan het inschattingsvermogen van de medewerkers van het Wegloophuis, de openingstijden en de autonomie van de stichting. Na het uiten van deze klacht over de gang van zaken is er daarna wel in gezamenlijkheid naar een oplossing gezocht voor deze bewoner.

In sommige gevallen is er helaas geen gezamenlijkheid te bereiken. Zo liet een casemanager merken eigenlijk een beetje de buik vol te hebben van haar cliënt en was er via haar weinig tot niks te regelen. Erg serieus kon ze het Wegloophuis en haar vrijwillige medewerkers kennelijk ook niet nemen, daar ze steeds maar weer teruggaf hoe wij met 'borderliners' moesten omgaan. Zelfs na het op een gegeven moment in het verblijf herhaaldelijk aangeven door de medewerkers van het Wegloophuis van de dreigende suïcidaliteit van de bewoner, bleef ze dat zeggen.

Het dreigen met suicide was een vorm van negatieve aandacht vragen, zeg maar een soort van chantage. Dat die 'chantage' toch ook soms zeer serieus genomen moet worden, bleek wel toen de bewoner al haar pillen innam. Een serieuze poging want in plaats van een klein recept tot de volgende dag mee te krijgen had ze toch een hele weekvoorraad meegekregen. Vanuit het Wegloophuis is ze per ambulance vervoerd naar het ziekenhuis om haar maag leeg te laten pompen.

15.1. Het zorgcoördinatieteam

Met het zorgcoördinatieteam waren diverse contacten omtrent bewoners van het Wegloophuis. De afgelopen vier jaar is dat sterk verminderd. Er zijn dan ook weinig gezamenlijke cliënten c.q. bewoners geweest.

In 2003 zijn er wel twee van hun cliënten bij ons komen wonen. Maar waarschijnlijk door de personeelwisselingen in zowel het Wegloophuis als in het zorgcoördinatieteam was het wederzijdse contact wat weggezakt.

Recentelijk zijn de contacten met het zorgcoördinatieteam in positieve zin weer wat aangehaald door overleg en samenwerking te zoeken met betrekking tot de situatie van een ex-bewoner en de situatie van een bewoner van het Wegloophuis.

15.2. Verdere samenwerking

Met georganiseerd vervoer van het steunpunt GGZ zijn teamleden en bewoners van zowel het Wegloophuis als het Vervolghuis bij de demonstratie tegen de eigen bijdrage AWBZ, op 14 april in Den Haag geweest. Met succes, want deze eigen bijdrage is van de baan! Met het steunpunt zijn er ook geregeld contacten over zaken als de PGB en de Multiloog-bijeenkomsten. Bij dagactiviteitencentrum 'de Boog', vinden veel van onze bewoners een dagbesteding.

De samenwerking met de andere Wegloophuizen is aangetrokken en wordt er gezocht naar meer afstemming in de werkwijze en beleid. Ook is er meer uitwisseling van ideeën en tips over hoe om te gaan met verschillende zaken. Een landelijke Wegloophuis-poster is inmiddels in de maak.

Voordat de maatschappij begint te roepen

Zullen we weg gaan vandaag?

De zon achterna tot zij slapen gaat.

De nacht beginnen als zij eindigt, de eeuwigheid voorbij.

De auto's tellen onderweg, stoppen bij groen licht,

doorgaan tot de sterren komen en zeggen

we gaan hier nooit meer weg.

Zullen we nooit meer wakker worden

voor de week begint te roepen,

dat we hier niet verder hoeven te zoeken

omdat zij al alles is...!?

Lotte Jongetjes

“Zoals bij alle misbruiken en mistoestanden kunnen we ook hier talloze oorzaken aanwijzen: eigenbelang, haat, onmacht, gebrek aan financiële middelen... Toch vinden we in de geschiedenis van de psychiatrie één rode draad, die steeds met allerhande misbruiken verweven lijkt. Dit is de moeilijkheid geesteszieken te begrijpen.

De verwarde taal van een psychotische patiënt en het uitgemergelde lichaam van iemand met anorexia nervosa roepen angst op, omdat ze voor de toeschouwer geen betekenis hebben. Angst kan zich vertalen in haat en wanneer haat zich uitbreidt naar de gemeenschap kan dit verregaande gevolgen hebben.

Ontstaat deze angst omdat de betekenis van de waanzin echt niet te achterhalen is? Of is het eerder zo dat deze angst een andere, diepere angst verbergt? Namelijk de angst om het ideaal van de eigen normaliteit in vraag te stellen.

Nochtans is een gezonde twijfel over deze norm een vereiste om met de waanzin om te gaan, zonder in misbruiken te vervallen.”

Museum Dr. Guislain, Gent (België)